

**ДЕРЖАВНЕ АГЕНТСТВО ЛІСОВИХ РЕСУРСІВ УКРАЇНИ
ДЕРЖАВНЕ СПЕЦІАЛІЗОВАНЕ ГОСПОДАРСЬКЕ ПІДПРИЄМСТВО
«ЛІСИ УКРАЇНИ»
ФІЛІЯ «ХМЕЛЬНИЦЬКЕ ЛІСОМИСЛИВСЬКЕ ГОСПОДАРСТВО»
(ФІЛІЯ «ХМЕЛЬНИЦЬКЕ ЛІСОМИСЛИВСЬКЕ ГОСПОДАРСТВО»
ДП «ЛІСИ УКРАЇНИ»)**

вул. Олімпійського Вогню, 67, с. Прибузьке, Хмельницький р-н, Хмельницька обл., 31343
тел. (0382) 78-54-20, тел/ факс 78-54-23, 78-54-20 e-mail: [khmelnytske.lmg@e-forest.gov.ua](mailto:khmelnyske.lmg@e-forest.gov.ua)

Код ЄДРПОУ44960903

На підставі наказу №892 від 28.10.2022р.

ЗАТВЕРДЖУЮ

Директор

Філії «Хмельницьке лісомисливське господарство»

**«ХМЕЛЬНИЦЬКЕ
ЛІСОМИСЛИВСЬКЕ
ГОСПОДАРСТВО»**

КОД ЄДРПОУ
44960903

ДП «Ліси України»

Ігор БУРКОВСЬКИЙ

М.П.

«31» січня 2024 р.

Звіт

за результатами післяпроектного моніторингу впливу на довкілля

(2023 звітний рік)

планованої діяльності:

«Спеціальне використання лісових ресурсів у порядку проведення рубок
головного користування та суцільних санітарних рубок. Суцільні рубки
головного користування – площа 76,9 га щорічно, суцільні санітарні рубки –
площа 13,9 га щорічно. Хмельницький район, Хмельницької області»

Філія «Хмельницьке лісомисливське господарство»

ДП «Ліси України»,

у відповідності до Висновку з оцінки впливу на довкілля

від 30 березня 2022р. № 21/01-20217158239/1

Інтенсивний антропогенний вплив на біорізноманіття ставить під загрозу існування місцезростань рідкісних та зникаючих видів. У зв'язку з цим унікальний в ботаніко-географічному відношенні регіон поступово втрачає специфічні риси рослинного покриву. Виходячи з цього охорони заслуговує кожна ділянка, на якій збереглись рідкісні види та угруповання.

Мета і завдання дослідження. Мета роботи полягає у встановленні еколого-ценотичних особливостей рослинного покриву, виявлення місцезнаходження видів флори, фауни та угруповань, які підлягають охороні та збереженню: об'єкти Червоної книги України; види з додатків 1, 2 і 3 до Конвенції про охорону дикої флори і фауни та природних середовищ існування у Європі (Бернської Конвенції) та з додатку 1 Резолюції №6 (1998) даної Конвенції; рослинні угруповання, занесені до Зеленої книги України; природні оселища (біотопи), що підлягають збереженню з додатку Резолюції 4 (1998) до Бернської Конвенції в лісах Філії «Хмельницьке лісомисливське господарство» ДП «Ліси України».

Для досягнення мети передбачено виконати наступні завдання:

- дослідити рослинний покрив в лісах Філії «Хмельницьке лісомисливське господарство» ДП «Ліси України»;
- встановити наявність рідкісних і зникаючих видів флори та фауни (видів Червоної книги України та Резолюції 6 Бернської конвенції);
- встановити наявність угруповань Зеленої книги України та оселищ Резолюції 4 Бернської конвенції;
- встановити наявність об'єктів природно-заповідного фонду України та «Смарагдової мережі України»;
- установити можливий вплив планової діяльності на природні комплекси;

Об'єкт дослідження – біорізноманіття в лісах Філії «Хмельницьке лісомисливське господарство» ДП «Ліси України».

Предмет дослідження – поширення, еколого-ценотичні особливості та охорона видів флори та фауни на території планової діяльності.

Методи дослідження: польові (флористичні та еколого-популяційні) здійснювалися маршрутно-експедиційним способом; камеральні (ідентифікаційний, обробка гербарних колекцій, ботаніко-географічний, порівняльно-флористичний, картографічний) методи.

Вивчення біорізноманіття у лісах Філії «Хмельницьке лісомисливське господарство» проводилось у вегетаційний сезон 2019-2023 років під час маршрутних досліджень із складанням геоботанічних описів.

Досліджувались території об'єктів Смарагдової мережі України, об'єктів природно-заповідного фонду.

За матеріалами дослідження складено квартально-видільний перелік місцезнаходження видів флори, фауни та угруповань, які підлягають охороні та збереженню: об'єкти Червоної книги України; види з додатків 1, 2 і 3 до Конвенції про охорону дикої флори і фауни та природних середовищ існування у Європі (Бернської Конвенції) та з додатку 1 Резолюції №6 (1998) даної Конвенції; рослинні угруповання, занесені до Зеленої книги України; природні оселища (біотопи), що підлягають збереженню з додатку Резолюції 4 (1998) до Бернської Конвенції в межах Філії «Хмельницьке лісомисливське господарство» ДП «Ліси України» для подальшого моніторингу за їхнім станом.

2-4 серпня 2021 року, 11 квітня, 1 серпня 2022 року, 11-12 серпня 2023 року повторно обстежені ділянки, що заплановані для проведення рубок із фонду головного користування на 2023-2024 роки та прилеглі території в межах 100 м, санітарних рубань робочою групою у складі:

Глінська Світлана Олегівна – кандидат біологічних наук, доцент кафедри екології, географії та хімії РДГУ;

Штокало Степан Степанович – аспірант спеціальності 101 Екологія ;

Головний лісничий – Гаврилюк Олег Миколайович;

Начальник відділу лісового і мисливського господарства – Горбачов Владислав Олександрович;

Начальник відділу охорони та захисту лісу – Гацко Михайло Анатолійович;
Провідний інженер лісового господарства – Мельник Володимир Вікторович;
Провідний інженер лісового господарства – Вергелес Олександр Сергійович;
Інженер лісових культур I категорії – Васишин Микола Станіславович;
Мисливствознавець I категорії – Ярема Костянтин Сергійович;
Лісничий Хмельницького лісництва – Грачук Юрій Юрійович;
Лісничий Прибузького лісництва – Войтович Віктор Анатолійович;
Лісничий Пархомовецького лісництва – Шевчук Людмила Вікторівна;
Лісничий Михайлівського лісництва – Луцьков Юрій Миколайович;
Лісничий Чорноострівського лісництва – Доценко Олександр Віталійович.

У ході складання маршрутних шляхів було проаналізовано таксаційні матеріали, з метою деталізації складу, структури, віку деревостанів, для побудови найбільш доцільних та оптимізованих шляхів обстеження.

Дослідження проводилося у кварталах, де запланована планова діяльність у кількох суміжних виділах та вздовж маршрутів нанесених на картах. Дослідження проводилося 11-12 серпня 2023 року Глінською С.О. Це дозволило обстежити ділянки фонду головного користування і скласти переліки раритетних видів та угруповань для філії.

Для кожного лісництва складено карти поширення раритетних видів та угруповань. На планово-картографічному матеріалі зазначено об'єкти планованої діяльності, раритетні види і угруповання та об'єкти природно-заповідного фонду.

1. Характеристика Філії «Хмельницьке лісомисливське господарство»

ДП «Ліси України»

Наприкінці 2022 року ДП «Хмельницьке лісомисливське господарство» було реорганізоване у Філію «Хмельницьке лісомисливське господарство» Державного спеціалізованого підприємства «Ліси України» (наказ Державного агентства лісових ресурсів України № 892 від 28.10.2022 р.).

Філія «Хмельницьке лісомисливське господарство» ДП «Ліси України» розташована в центральній частині Хмельницької області на території Хмельницького адміністративного району.

Поділ лісів за лісництвами наведено на рис. 1.1.

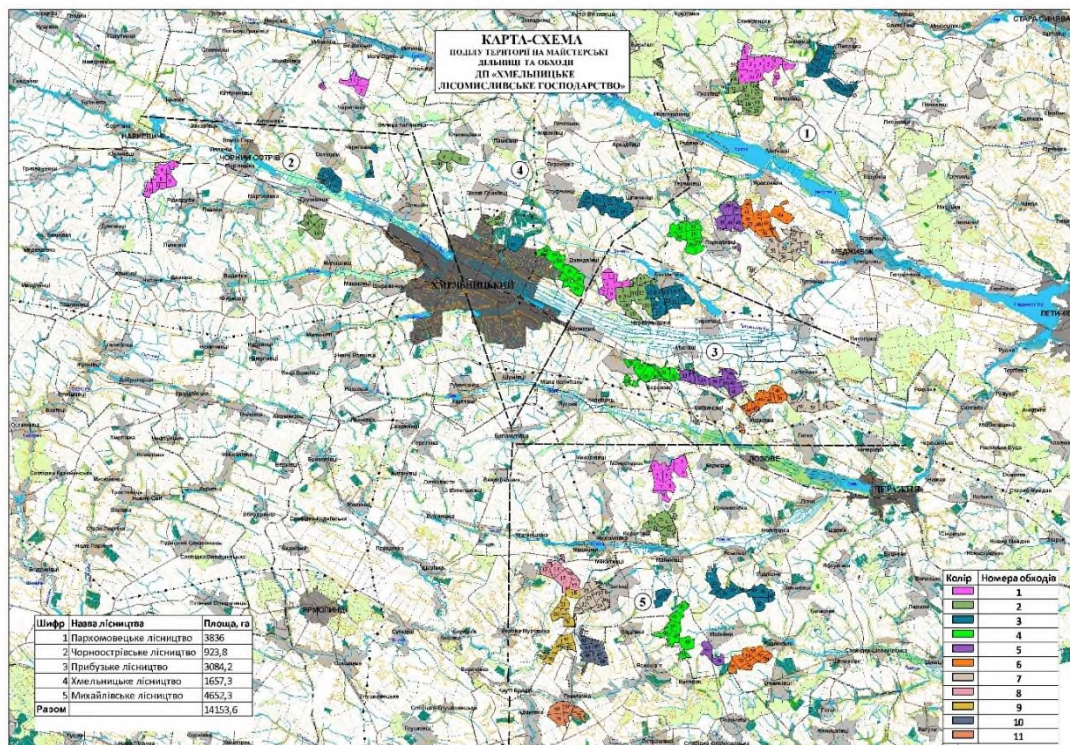


Рис. 1.1. Карта поділу лісів за лісництвами

Адміністративно-організаційна структура філії наводиться в таблиці 1.1.

Таблиця 1.1.Адміністративно-організаційна структура філії

| Найменування лісництв, місцезнаходження контор | Адміністративні райони | Площа, Га |
|--|------------------------|-----------|
| Пархомовецьке кв. 45 в. 18 | Хмельницький | 3836,0 |
| Чорнострівське м. Хмельницький | -/- | 923,8 |

| | | |
|-----------------------------|--------------|----------------|
| Прибузьке кв. 19 в. 11 | -/- | 3084,2 |
| Хмельницьке м. Хмельницький | -/- | 1657,3 |
| Михайлівське кв. 20 в. 18 | -/- | 4652,3 |
| Разом по філії: | | 14153,6 |
| в т. ч. за адмінрайонами | Хмельницький | 14153,6 |

2. Організація проведення робіт післяпроектного моніторингу

У відповідності до отриманого Висновку з оцінки впливу на довкілля від 30.03.2022 року №21/01-20217158239/1 планованої діяльності Філії «Хмельницьке лісомисливське господарство» ДП «Ліси України» «Спеціальне використання лісових ресурсів у порядку проведення рубок головного користування та суцільних санітарних рубок. Суцільні рубки головного користування – площа 76,9 га щорічно, суцільні санітарні рубки – площа 13,9 га щорічно. Хмельницький район, Хмельницької області» (реєстраційний номер справи про оцінку впливу на довкілля планованої діяльності 20217158239) та до погодженого з Міністерством захисту довкілля та природних ресурсів України графіку післяпроектного моніторингу передбачались наступні роботи:

| № | Предмет дослідження | Періодичність здійснення | Умови звітності |
|----|--|--|---|
| 1. | Комплекс заходів для усунення негативних впливів на водні ресурси від проведення рубок на ділянках, що безпосередньо здійснюють вплив на гідрологічний режим водних об'єктів | Одноразово | До початку провадження планованої діяльності |
| 2. | Інформація щодо дослідження в об'єкті Смарагдової мережі UA 0000169 Verkhnie Pobozhzhia | Одноразово | До початку провадження планованої діяльності |
| 3. | Перелік кварталів та видів, де згідно умов висновку заборонено здійснювати плановану діяльність | Одноразово | До початку провадження планованої діяльності |
| 4. | Результати археологічного дослідження території планованої діяльності | Одноразово | До початку провадження планованої діяльності |
| 5. | Дослідження стану ґрунтів та активізації ерозійних процесів | Один раз на рік, після завершення рубок на | Результати післяпроектного моніторингу (звіти післяпроектного |

| № | Предмет дослідження | Періодичність здійснення | Умови звітності |
|-----|---|--|--|
| | | оцінених ділянках | моніторингу) |
| 6. | Дослідження стану водних об'єктів від провадження планованої діяльності | Один раз на рік, після завершення рубок | подаються щорічно протягом наступного місяця за звітним до уповноваженого центрального органу та центрального апарату |
| 7. | Інформація щодо проведення лісовідновлення на лісосіках рубок головного користування | Один раз на рік | Держекоінспекції, а також забезпечується опублікування результатів на власному вебсайті (в разі наявності) або вебсайтах органів місцевого самоврядування відповідних адміністративно-територіальних одиниць, що можуть зазнати впливу |
| 8. | Дослідження щодо впливу планованої діяльності на види та оселища об'єктів Смарагдової мережі: інформація з планом заходів щодо збереження видів та оселищ об'єктів Смарагдової мережі | Один раз на рік | планованої діяльності. Післяпроектний моніторинг здійснюється протягом провадження планованої діяльності та п'яти років після закінчення планованої діяльності |
| 9. | Дослідження на наявність природних оселищ (біотопів) Бернської Конвенції (додаток I Резолюції 4 (1996) Бернської Конвенції) та рідкісних і зникаючих видів флори та фауни (видів Червоної книги України та Резолюції 6 Бернської конвенції) разом з квартално-видільним переліком | Перед початком здійснення рубок головного користування | Післяпроектний моніторинг здійснюється протягом провадження планованої діяльності та п'яти років після закінчення планованої діяльності |
| 10. | Здійснення обліку заготовленої деревини та лісопродукції: інформація щодо здійснення заходів державного нагляду (контролю) в сфері охорони навколишнього природного середовища | Один раз на рік | |

| № | Предмет дослідження | Періодичність здійснення | Умови звітності |
|-----|--|--------------------------|-----------------|
| 11. | Проведення роботи та надання інформації з метою проведення ідентифікації належності лісових територій до пралісів, квазіпралісів і природних лісів відповідно до вимог «Методики визначення належності лісових територій до пралісів, квазіпралісів і природних лісів» | Один раз на рік | |

Результати післяпроектного моніторингу подаються щорічно протягом наступного місяця за звітним до уповноваженого центрального органу та центрального апарату Держекоінспекції, а також забезпечується опублікування результатів на власному вебсайті (у разі наявності) або вебсайтах органів місцевого самоврядування відповідних адміністративно-територіальних одиниць, що можуть зазначати впливу планованої діяльності.

Моніторинг дослідження щодо впливу на види та оселища об'єктів занесених в список, що охороняються Конвенцією про охорону дикої флори та фауни і природних середовищ існування в Європі здійснюється шляхом щоквартального обстеження територій провадження планової діяльності, під час яких ідентифікуються рідкісні види тварин і рослин та оселищ і місця зростання та перебування видів тварин та рослин занесених до Червоної книги України. Основний період ідентифікації місцезростань рідкісних рослин – період активної вегетації.

Моніторинг за деревоживучими комахами на місці провадження планованої діяльності здійснюється також шляхом обстеження територій та оглядом і контролем територій, на яких спостерігається висихання деревини в результаті хвороб лісу або життєдіяльності шкідників.

Огляд місць заготівлі деревини, інших продуктів лісу та використання корисних властивостей лісів здійснюється на кварталах, що відпрацювалися, здійснюється ланкою з відведення і таксації лісосік та повторно – при обстеженні території провадження планової діяльності.

Облік заготовленої деревини та лісопродукції здійснюється згідно Наказу Дежавного комітету лісового господарства України від 22.11.2010 № 403 "Методичні вказівки з відведення і таксації лісосік, видачі лісорубних квитків та огляду місць заготівлі деревини в лісах Держкомлісгоспу" із змінами, внесеними згідно з Наказом Держлісагентства України від 18.07.2011 №508.

Квартально-видільний перелік ідентифікованих місць зростання та перебування видів тварин та рослин занесених до Червоної книги України на місцях впровадження планової діяльності буде складено за результатами щоквартальних обстежень та звітів післяпроектного моніторингу.

За результатами моніторингу із залученням експертів, розробляється та впроваджується система заходів щодо зменшення негативного впливу планової діяльності на компоненти біологічного різноманіття.

Обстеження території провадження планової діяльності Філії «Хмельницьке лісомисливське господарство» ДП «Ліси України», огляд місць заготівлі деревини, інших продуктів лісу та використання корисних властивостей лісів з метою виявлення повноти і правильності розробки лісосік, заготівлі другорядних лісових матеріалів, здійснення побічних лісових користувань, а також виявлення залишених недорубів, невивезеної деревини і другорядних лісових матеріалів буде здійснено з участю інженерно-технічних працівників філії.

3. Результати післяпроектного моніторингу

3.1. Формування Смарагдової мережі

Смарагдова мережа України (Emerald network) - українська частина мережі NATURA 2000 Європи.

Об'єкти Смарагдової мережі описано за інтерактивною картою <http://emerald.net.ua/> та посібником «Смарагдова мережа в Україні».

Опис рідкісних угруповань описано за «Глумачним посібником оселищ Резолюції №4 Бернської конвенції, що знаходяться під загрозою і потребують спеціальних заходів охорони».

В районі розташування Філії «Хмельницьке лісомисливське господарство» ДП «Ліси України» є об'єкт Смарагдової мережі UA 0000169 Verkhnie Pobozhzhia площею 13339,0 га (рис. 3.1, табл 3.2.).

Об'єкт Смарагдової мережі UA 0000169 Verkhnie Pobozhzhia включає територію Пархомовецького лісництва (кв. 61 площею 5,0 га) і межує з кв. 58.

Таблиця 3.1.

Території включені в Смарагдову мережу

| Назва лісництва | Перелік кварталів | Площа, га | Коротка характеристика території |
|-----------------|-------------------|------------|----------------------------------|
| Пархомовецьке | 61 | 5,0 | UA 0000169 – Verkhnie Pobozhzhia |
| Разом | | 5,0 | |

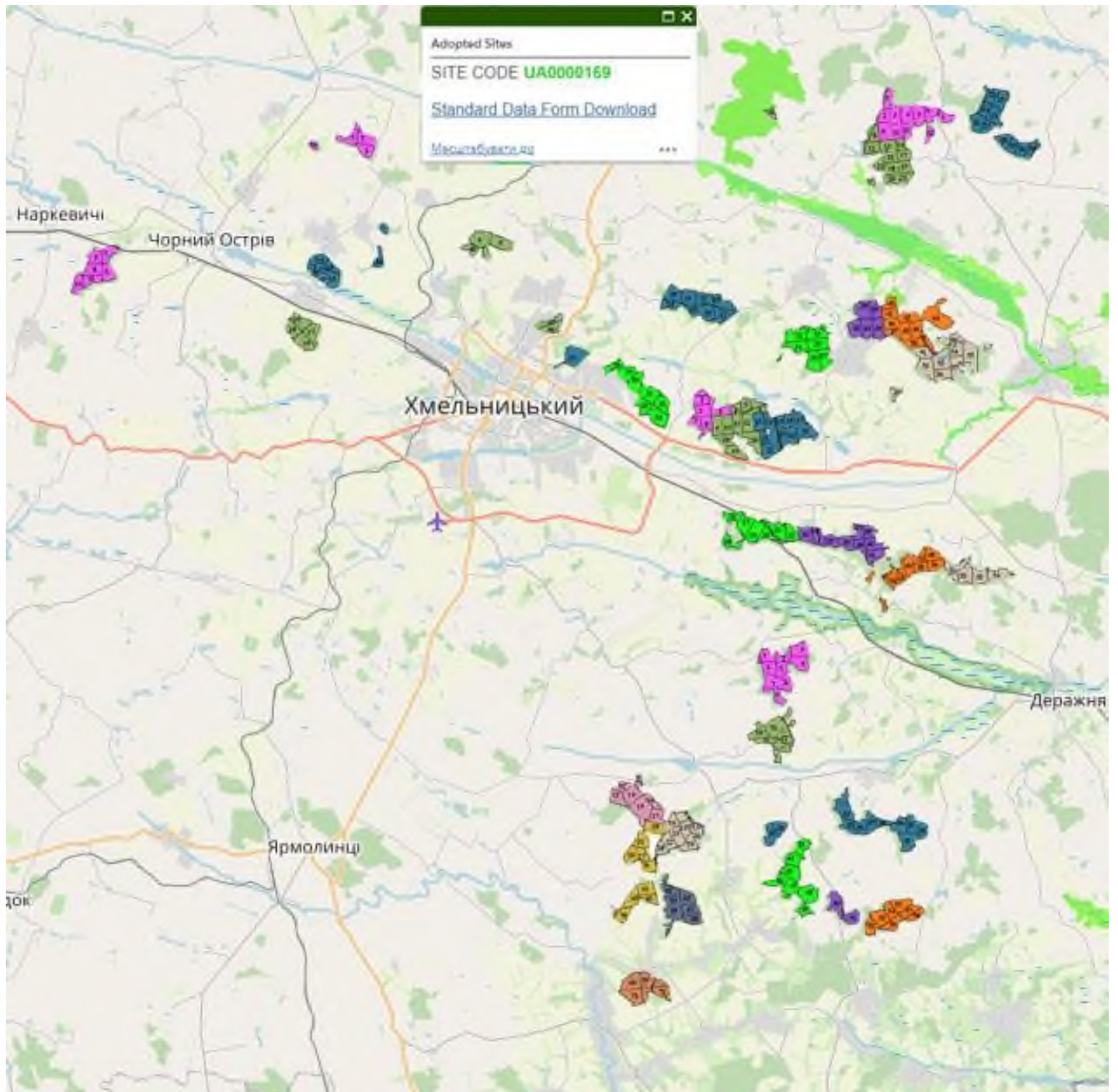


Рис. 3.1. Карта об'єктів Смарагдової мережі Філії «Хмельницьке лісомисливське господарство» ДП «Ліси України»

Угруповання Смарагдової мережі для UA 0000169 Verkhnie Robozhzhia, що межує з лісомисливським господарством, включаючи його частину, охарактеризовані в таблиці 3.2.

Угруповання Смарагдової мережі

| | Оселища | Рослинні угруповання | Види | Додаток I Оселищної Директиви ЄС | UA0000169 |
|---|--|--|--|--|-----------|
| C1.2 Постійні мезотрофні озера, ставки та водойми | | | | | |
| C1.22 Вільноплаваючі угруповання мезотрофних Водойм | | | | | |
| C1.222 | Вільноплаваючі і скупчення <i>Hydrocharis morsus-ranae</i> | <i>Hydrocharitum morsus-ranae</i> | <i>Hydrocharis morsus-ranae</i> (Жабурник звичайний) | Включено до 3150 Природні евтрофні озера з рослинністю типу <i>Magnopotamion</i> (<i>Potamogetonion</i>) або <i>Hydrocharition</i> (<i>Stratiation</i>). | + |
| C1.223 | Вільноплаваючі і скупчення <i>Stratiotes aloides</i> | <i>Stratiotetum aloidis</i> | <i>Stratiotes aloides</i> (Водяний різак алоєвидний) | Включено до 3150 Природні евтрофні озера з рослинністю типу <i>Magnopotamion</i> (<i>Potamogetonion</i>) або <i>Hydrocharition</i> (<i>Stratiation</i>). | + |
| C1.224 | Вільноплаваючі і колонії <i>Utricularia australis</i> та <i>Utricularia vulgaris</i> | <i>Lemno-Utricularietum vulgaris</i> | <i>Utricularia vulgaris</i> (Пухирник звичайний) | Включено до 3150 Природні евтрофні озера з рослинністю типу <i>Magnopotamion</i> (<i>Potamogetonion</i>) або <i>Hydrocharition</i> (<i>Stratiation</i>). | + |
| C1.3 Постійні евтрофні озера, ставки і водойми | | | | | |
| C1.32 | Вільноплаваюча рослинність евтрофних водойм | <i>Lemnion minoris</i> , <i>Stratiation</i> , <i>Utricularion vulgaris</i> . | <i>Lemna minor</i> , <i>Spirodela polyrhiza</i> , <i>Wolffia arrhiza</i> , <i>Salvinia natans</i> , <i>Ceratophyllum submersum</i> , <i>Stratiotes aloides</i> | 3150 Природні евтрофні озера з рослинністю типу <i>Magnopotamion</i> (<i>Potamogetonion</i>) або <i>Hydrocharition</i> (<i>Stratiation</i>). | + |
| C1.33 | Вкорінена занурена рослинність евтрофних водойм | <i>Potamogetonion</i> | <i>Myriophyllum spicatum</i> , <i>Myriophyllum verticillatum</i> , <i>Najas marina</i> , <i>Najas minor</i> | 3150 Природні евтрофні озера з рослинністю типу <i>Magnopotamion</i> (<i>Potamogetonion</i>) або <i>Hydrocharition</i> (<i>Stratiation</i>). | + |
| C1.3411 | Угруповання водяних жовтеців на мілководнях | <i>Ranunculion aquatilis</i> , <i>Nymphaeion albae</i> частково, | <i>Batrachium aquatile</i> (водяний жовтець водний), <i>Batrachium rionii</i> (Жовтець Ріона) | | + |

| | Оселища | Рослинні угруповання | Види | Додаток I Оселищної Директиви ЄС | UA0000169 |
|---|---|--|--|--|-----------|
| | | Batrachion fluitantis частково | | | |
| C1.3413 | Зарості <i>Hottonia palustris</i> на мілководдях | Batrachion fluitantis, Ranunculion aquatilis частково. | <i>Hottonia palustris</i> (Плавушник болотний) | | + |
| C2. Поверхневі текучі води | | | | | |
| C2.33 | Мезотрофна рослинність повільно текучих водотоків | Batrachion fluitantis, Nymphaeion albae, Potamogetonion | <i>Siella erecta</i> (Потічник прямий), <i>Mentha aquatica</i> (м'ята водяна) f. <i>submersa</i> (рослина проточних водойм), <i>Potamogeton perfoliatus</i> (Рдесник пронизанолистий), <i>Potamogeton natans</i> (Рдесник плавучий), <i>Groenlandia densa</i> (Гренладія густолиста), <i>Batrachium trichophyllum</i> (Жовтець волосолистий), <i>Batrachium fluitans</i> (Водяний жовтець плаваючий), <i>Batrachium aquatile</i> (Жовтець водний), <i>Callitriche stagnalis</i> (Виринниця ставок)а, <i>Nymphaea alba</i> (Латаття біле), <i>Myriophyllum spicatum</i> (Водопериця колосиста). | Частина 3260 Водотоки від рівнинних до гірських поясів з рослинністю <i>Ranunculion fluitantis</i> (Batrachion fluitantis) та <i>Callitriche-Batrachion</i> (Batrachion fluitantis). | + |
| C 2.34 | Евтрофна рослинність повільно текучих річок | Batrachion fluitantis, Nymphaeion albae, Potamogetonion. | <i>Batrachium fluitans</i> , <i>Batrachium circinatum</i> , <i>Zannichellia palustris</i> f. <i>fluviatilis</i> , <i>Potamogeton nodosus</i> , <i>Potamogeton lucens</i> , <i>Stuckenia pectinata</i> , <i>Potamogeton crispus</i> , <i>Sparganium emersum</i> , <i>Sagittaria sagittifolia</i> , <i>Nuphar lutea</i> і мох <i>Fontinalis antipyretica</i> . | 3260 Водотоки від рівнинних до гірських поясів з рослинністю <i>Ranunculion fluitantis</i> (Batrachion fluitantis) та <i>Callitriche-Batrachion</i> (Batrachion fluitantis). | + |
| D Трясовини, верхові та низинні болота | | | | | |
| D5 Осоки та зарості очерету, переважно без застою води | | | | | |
| D5.2 | Наземні угруповання високих видів <i>Carex</i> , <i>Cladium</i> та <i>Cyperus</i> , | Magnocaricion elatae, Caricion Rumicion hydrolapathi. | <i>Ostericum palustre</i> (Дягель болотяний), <i>Carex acuta</i> (Осока гостра), <i>Carex acutiformis</i> (Осока гостровидна), <i>Carex</i> | 7210 Карбонатні низинні болота з <i>Cladium mariscus</i> та з видами <i>Caricion davallianae</i> | + |

| | Оселища | Рослинні угруповання | Види | Додаток I Оселищної Директиви ЄС | UA0000169 |
|---|--|--|---|--|-----------|
| | скупчення, зазвичай маловидові та часто монодомінантні, на заблочених ґрунтах. Ці види також ростуть в складі каймової рослинності біля водойм (СЗ.2). | | <i>arrproinquata</i> (Осока зближена), <i>Carex elata</i> (Осока висока), <i>Carex lasiocarpa</i> (Осока пухнастоплода), <i>Carex paniculata</i> (Осока волотиста), <i>Cladium mariscus</i> (Меч-трава болотна), <i>Schoenus nigricans</i> (Сажник чорнуватий). | | |
| Е Трав'яні угруповання та угіддя з домінуванням різнотрав'я, мохів або лишайників | | | | | |
| ЕЗ.4 | Мокрі або вологі евтрофні і мезотрофні луки | <i>Calthion palustris</i> , <i>Deschampsion cespitosae</i> , <i>Molinion caeruleae</i> , <i>Arrhenatherion elatioris</i> , <i>Filipendulion ulmariae</i> . | ЕЗ.42: <i>Juncus acutiflorus</i> (Ситник загостренопелюстковий). ЕЗ.43: <i>Deschampsia cespitosa</i> (Щучник дернистий), <i>Cnidium dubium</i> (Стожильник сумнівний), <i>Viola persicifolia</i> (Фіалка персиколиста), <i>Allium angulosum</i> (Цибуля гранчаста), <i>Iris sibirica</i> (Ірис сибірський), <i>Oenanthe silaifolia</i> (Омег морквівниковий), <i>Gratiola officinalis</i> (Авран лікарський), <i>Juncus atratus</i> (Ситник чорний), <i>Leucosium aestivum</i> (Білоцвіт літній), <i>Lythrum virgatum</i> (Плакун прутяний). ЕЗ.44: <i>Juncus effusus</i> (Ситник розлогий), <i>Juncus conglomeratus</i> (Ситник купчастий), <i>Juncus inflexus</i> (Ситник сизий), <i>Juncus compressus</i> (Ситник стиснутий), <i>Juncus tenuis</i> (Ситник тонкий), <i>Carex hirta</i> (Осока шорстковолосиста), <i>Festuca arundinacea</i> (Костриця очеретяна), <i>Alopecurus geniculatus</i> (Китник колінчастий), <i>Rumex crispus</i> | Підтип ЕЗ.43 = 6440 Заплавні луки річкових долин <i>Cnidion dubium</i> (Deschampsion cespitosae) | + |

| | Оселища | Рослинні угруповання | Види | Додаток I Оселищної Директиви ЄС | UA0000169 |
|------------------------------------|--|---------------------------|--|--|-----------|
| | | | (Щавель кучерявий), <i>Mentha longifolia</i> (М'ята довголиста), <i>Mentha pulegium</i> (М'ята блошина), <i>Potentilla anserina</i> (Перстач гусячий), <i>Potentilla reptans</i> (Перстач повзучий), <i>Ranunculus repens</i> (Жовтець повзучий). ЕЗ.46: <i>Cirsium scapum</i> (Осот сірий), <i>Alopecurus pratensis</i> (Китник лучний), <i>Festuca pratensis</i> (Костриця лучна), <i>Deschampsia cespitosa</i> (Щучник дернистий), <i>Polygonum bistorta</i> (Гірчак зміїний), <i>Angelica sylvestris</i> (Дудник лісовий), <i>Scirpus sylvaticus</i> (Комиш лісовий), <i>Caltha palustris</i> (Калюжниця болотяна), <i>Valeriana simplicifolia</i> (Валеріана цілолиста), <i>Ligularia viscovinensis</i> (Язичник буковинський), <i>Telekia speciosa</i> (Крем'яник гарний). | | |
| F Пустоща, чагарники і тундра | | | | | |
| F4 Температні чагарничкові пустоща | | | | | |
| F3.247 | Понтично-сарматські листопадні чагарникові зарості | <i>Prunion fruticosae</i> | <i>Prunus spinosa</i> , <i>Crataegus monogyna</i> , <i>Caragana frutex</i> , <i>Spiraea crenata</i> , <i>Amygdalus nana</i> , <i>Jasminum fruticans</i> , <i>Paliurus spina-christi</i> , <i>Rhamnus cathartica</i> , <i>Asparagus verticillatus</i> , <i>Asphodeline lutea</i> , <i>Bromopsis inermis</i> , <i>Kochia prostrata</i> , <i>Medicago minima</i> , <i>Orlaya grandiflora</i> , <i>Ornithogalum amphibolum</i> , <i>Paeonia tenuifolia</i> , <i>Veronica jacquini</i> . | 40C0 Понтично-сарматські листопадні чагарникові зарості. | + |

| | Оселища | Рослинні угруповання | Види | Додаток I Оселищної Директиви ЄС | UA0000169 |
|---|--|---|--|---|-----------|
| F9.1 | Прирічкові чагарники | Epilobion fleischeri, Salicion albae, Salicion triandrae, Salicion eleagno-daphnoidis, Salicetalia purpureae. | Salix pentandra (Верба п'ятитичинкова), Salix elaeagnos (Верба сива), Frangula alnus (Крушина ламка), Hippophaë rhamnoides (Обліпиха звичайна), Myricaria germanica (Мірикарія німецька). | 3230 Альпійські ріки та їхня прибережна деревно-чагарникова рослинність з Myricaria germanica. 3240 Альпійські ріки та їхня прибережна деревно-чагарникова рослинність з Salix elaeagnos. | + |
| G1 Широколистяні листопадні ліси | | | | | |
| G1.A1 | Дубово-ясенєво-грабові ліси на евтрофних і мезотрофних ґрунтах | Carpinion betuli. | Carpinus betulus, Quercus robur, Quercus petraea, Chamaecytisus wulffi, Juniperus foetidissima, Juniperus excelsa, Cotinus coggygria. G1.A16: Quercus cerris, Sorbus torminalis, Acer campestre, Ligustrum vulgare, Cornus mas, Ulmus minor, Rhamnus cathartica, Viola mirabilis, Viola alba, Viola suavis, Primula veris, Polygonatum hirtum, Polygonatum multiflorum, Polygonatum odoratum, Pulmonaria mollis, Chamaecytisus supinus, Convallaria majalis, Carex montana, Carex umbrosa, Carex michelii, Festuca heterophylla, Melica uniflora, Poa nemoralis. G1.A1B: Carex brizoides, Anemone nemorosa, Corydalis solida, Galanthus nivalis, Gagea spathacea, Gagea lutea, Gladiolus imbricatus, Erythronium dens-canis, Helleborus dumetorum, Adoxa moschatellina, Anemone ranunculoides, Ficaria verna, Leucojum vernum. G1.A1C: Tilia | G1.A161 = 9170 Дубово-грабові ліси Galio-Carpinetum. G1.A1B, G1.A166, G1.A167 = 91G0 Паннонські ліси з Quercus petraea і Carpinus betulus. | + |

| | Оселища | Рослинні угруповання | Види | Додаток I Оселищної Директиви ЄС | UA0000169 |
|--|---------|----------------------|--|----------------------------------|-----------|
| | | | tomentosa, Pyrus elaeagnifolia, Acer stevenii, Lonicera caprifolium, Cotinus coggygia, Stellaria holostea, Carex pilosa, Galium intermedium, Festuca heterophylla, Ranunculus auricomus, Aposeris foetida. | | |

Для об'єкту Смарагдової мережі UA 0000169 Verkhnie Pobozhzhia площею 13339,0 га характерні угруповання: C1.222 Вільноплаваючі скупчення *Hydrocharis morsus-ranae*, C1.223 Вільноплаваючі скупчення *Stratiotes aloides*, C1.224 Вільноплаваючі колонії *Utricularia australis* та *Utricularia vulgaris*, C1.32 Вільноплаваюча рослинність евтрофних водойм, C 1.33 Вкорінена занурена рослинність евтрофних водойм, C1.3411 Угруповання водяних жовтеців на мілководдях, C1.3413 Зарості *Hottonia palustris* на мілководдях, C2.33 Мезотрофна рослинність повільно текучих водотоків, C 2.34 Евтрофна рослинність повільно текучих річок, D5.2 Наземні угруповання високих видів *Carex*, *Cladium* та *Cyperus*, скупчення, зазвичай маловидові та часто монодомінантні, на заблочених ґрунтах, E3.4 Мокрі або вологі евтрофні і мезотрофні луки, F3.247 Понтично-сарматські листопадні чагарникові зарості, F9.1 Прирічкові чагарники, G1.A1 Дубово-ясеневограбові ліси на евтрофних і мезотрофних ґрунтах.

Отже, Природні оселища (біотопи) Бернської Конвенції (Додаток I Резолюції 4 (1996) Бернської Конвенції) займають незначні площі, розташовані переважно в межах водних об'єктів, заболочених територіях, лучних ділянках, де рубки не проводяться.

Угруповання G1.A1 Дубово-ясеневограбові ліси на евтрофних і мезотрофних ґрунтах включають характерні для регіону лісові угруповання.

Під час дослідження рослинного покриву Філії «Хмельницьке лісомисливське господарство» виявлено 2 природних оселища (біотопи) Бернської Конвенції (Додаток I Резолюції 4 (1996) Бернської Конвенції) (табл. 3.3).

Таблиця 3.3.

**Природні оселища (біотопи) Бернської Конвенції
(додаток I Резолюції 4 (1996) Бернської Конвенції)**

| | Оселища | Рослинні угруповання | Лісництво | Квартал, виділ | Площа |
|----------------------------------|--|--|------------------|-----------------------|--------------|
| E3.4 | Мокрі або вологі евтрофні і мезотрофні луки | Calthion palustris, Deschampsion cespitosae, Molinion caeruleae, Arrhenatherion elatioris, Filipendulion ulmariae. | Чорноострівське | | |
| G1 Широколистяні листопадні ліси | | | | | |
| G1.A1 | Дубово-ясенєво-грабові ліси на евтрофних і мезотрофних ґрунтах | Carpinion betuli. | Хмельницьке | | |
| | | | Прибузьке | | |
| | | | Пархомовецьке | | |

Квартально-видільний перелік надається у звіті з конфіденційною інформацією.

Під час дослідження рослинного покриву Філії «Хмельницьке лісомисливське господарство» ДП «Ліси України» виявлено 2 природних оселища (біотопи) Бернської Конвенції (додаток I Резолюції 4 (1996) Бернської Конвенції):

Е3.4 Мокрі або вологі евтрофні і мезотрофні луки, G1.A1 Дубово-ясенено-грабові ліси на евтрофних і мезотрофних ґрунтах.

Отже, Природні оселища (біотопи) Бернської Конвенції (Додаток I Резолюції 4 (1996) Бернської Конвенції) займають незначні площі лук та найцінніші дубово-ясенено-грабові ліси.

Насадження, що за характерними особливостями відносяться до найцінніших дубово-ясенено-грабових лісів угруповань G1.A1 Дубово-ясенено-грабові ліси на евтрофних і мезотрофних ґрунтах рекомендовано виключити із фонду рубок головного користування, враховуючи те, що фонд рубок головного користування формувався до початку проходження процедури ОВД (табл 3.3).

В зв'язку з цим планова діяльність Філії «Хмельницьке лісомисливське господарство» ДП «Ліси України» не буде негативно впливати на Природні оселища (біотопи) Бернської Конвенції.

Перелік видів, що охороняються в UA 0000169 Verkhnie Pobozhzhia, що межує з філією, включаючи його частину, охарактеризовані в таблиці 3.4.

Таблиця 3.4.

Перелік видів Резолюції №6 Бернської Конвенції об'єктів Смарагдової мережі

| Група | Код | Назва виду | | 0000169 |
|-------|------|------------------------------------|------------------------|---------|
| В | A229 | <u>Alcedo atthis</u> | Рибалочка блакитний | + |
| Р | 1516 | <u>Aldrovanda vesiculosa</u> | Альдрованда пухирчаста | + |
| В | 1308 | <u>Aquila pomarina</u> | Підорлик малий | + |
| М | 1308 | <u>Barbastella barbastellus</u> | Широковух звичайний | + |
| І | 4011 | <u>Bolbelasmus unicornis</u> | Больбелязм однорогий | + |
| А | 1188 | <u>Bombina bombina</u> | Кумка червоночерева | + |
| І | 1920 | <u>Boros schneideri</u> | Борос Шнайдера | + |
| В | A215 | <u>Botaurus Stellaris</u> | Бугай | + |
| І | 1078 | <u>Callimorpha quadripunctaria</u> | Ведмедиця Гера | + |
| В | A021 | <u>Canis lupus</u> | Вовк | + |

| Група | Код | Назва виду | | 0000169 |
|-------|------|---------------------------------|--------------------------------|---------|
| B | A027 | <u>Casmerodius albus</u> | Чепура велика | + |
| B | A224 | <u>Castor fiber</u> | Бобер європейський | + |
| I | 1088 | <u>Cerambyx cerdo</u> | Вусач дубовий великий західний | + |
| B | A198 | <u>Chlidonias leucopterus</u> | Крячок білокрилий | + |
| B | A080 | <u>Circaetus gallicus</u> | Зміїд | + |
| B | A031 | <u>Ciconia ciconia</u> | Лелека білий | + |
| B | A080 | <u>Circus aeruginosus</u> | Лунь очеретяний | + |
| B | A081 | <u>Circus cyaneus</u> | Лунь польовий | + |
| B | A084 | <u>Circus pygargus</u> | Лунь лучний | + |
| B | A197 | <u>Cobitis taenia</u> | Щипавка звичайна | + |
| P | A098 | <u>Coenonympha edippus</u> | Прочанок Едип | + |
| B | A236 | <u>Crex crex</u> | Деркач | + |
| B | A122 | <u>Cucujus cinnaberinus</u> | Плоскотілка червона | + |
| P | 1902 | <u>Cyripedium calceolus</u> | Зозулині черевички справжні | + |
| P | 1393 | <u>Drepanocladus vernicosus</u> | Дрепанокладус глянцеватий | + |
| R | 1220 | <u>Emys orbicularis</u> | Болотна черепаха європейська | + |
| F | 2484 | <u>Falco columbarius</u> | Підсоколик малий | + |
| B | A321 | <u>Ficedula albicollis</u> | Мухоловка білошия | + |
| I | 1082 | <u>Graphoderus bilineatus</u> | Плавунець дволінійний | + |
| B | A307 | <u>Ixobrychus minutus</u> | Бугайчик | + |
| B | A092 | <u>Lanius collurio</u> | Сорокопуд терновий | + |
| I | 4097 | <u>Leucorrhinia pectoralis</u> | Бабка двокольорова | + |
| B | A338 | <u>Liparis loeselii</u> | Жировик Льозеля | + |
| I | 1083 | <u>Lucanus cervus</u> | Жук-олень | + |
| M | 1355 | <u>Lutra lutra</u> | Видра річкова | + |
| I | 1083 | <u>Lycaena dispar</u> | Червінець непарний | + |
| I | 1060 | <u>Misgurnus fossilis</u> | В'юн звичайний | + |
| M | 1318 | <u>Myotis dasycneme</u> | Нічниця ставкова | + |

| Група | Код | Назва виду | | 0000169 |
|-------|------|-----------------------------------|------------------------|---------|
| М | 1324 | <u>Myotis myotis</u> | Нічниця велика | + |
| В | A073 | <u>Pernis apivorus</u> | Осоїд | + |
| F | 1145 | <u>Philomachus pugnax</u> | Брижач | + |
| В | A023 | <u>Phoxinus phoxinus</u> | Мересниця озерна | + |
| I | 1037 | <u>Phryganophilus ruficollis</u> | Тіньолоб рудовусий | + |
| I | 4021 | <u>Porzana parva</u> | Погонич малий | + |
| В | A234 | <u>Porzana porzana</u> | Погонич звичайний | + |
| F | 2522 | <u>Pulsatilla patens</u> | Сон розкритий | + |
| В | A072 | <u>Rhodeus sericeus amarus</u> | Гірчак європейський | + |
| I | 1926 | <u>Stephanopachys lineari</u> | Капюшонник бороздчатий | + |
| I | 1927 | <u>Stephanopachys substriatus</u> | пороховий жук | + |
| В | A193 | <u>Sterna hirundo</u> | Крячок річковий | + |
| В | A307 | <u>Sylvia nisoria</u> | Кропив'янка рябогруда | + |
| Р | 1477 | <u>Triturus cristatus</u> | Тритон гребінчастий | + |

Група А – Земноводні, В – Птахи, F – Риби, I – Безхребетні, М – Ссавці, Р – Рослини, R – Рептилії.

Відповідно до частини 5 статті 12 Закону України «Про Червону книгу України», не допускається оприлюднення відомостей про точне місце перебування (зростання) об'єктів Червоної книги України та інших відомостей про них, якщо це може призвести до погіршення умов охорони та відтворення цих об'єктів. З цих позицій, інформація про місця перебування тварин Червоної книги, що є об'єктами незаконного полювання або торгівлі, або про місця зростання рослин Червоної книги України, що є об'єктами незаконного вилучення з природи для комерційних чи утилітарних цілей, є конфіденційною. До зазначеної інформації застосовується частина 8 статті 4 Закону «Про оцінку впливу на довкілля» та частини 9 і 18 «Порядку передачі документації для надання висновку з оцінки впливу на довкілля та фінансування оцінки впливу на довкілля» (постанова Кабінету Міністрів України від 13 грудня 2017 р. № 1026).

3.2. Угрупування Зеленої книги

В результаті досліджень було описано одне угруповання Зеленої книги, що займають незначні площі (табл. 3.5.).

Таблиця 3.5.

Угрупування Зеленої книги

| Назва рослинного угруповання (рослинної асоціації або рослинної формації) | Лісництво | Квартал, виділ, площа, га | Зайнята площа, га |
|---|--------------|---------------------------|-------------------|
| Угрупування звичайнодубових лісів з домінуванням у травостой цибулі ведмежої (<i>Querceta roboris</i> з домінуванням <i>Allium ursinum</i>) | Михайлівське | | |

Квартально-видільний перелік надається у звіті з конфіденційною інформацією.

В результаті досліджень було описано угруповання Зеленої книги, що займає незначні площі: Угрупування звичайнодубових лісів з домінуванням у травостой цибулі ведмежої (*Querceta roboris* з домінуванням *Allium ursinum*).

Отже, угруповання Зеленої книги України займають незначні площі, розташовані в дубово-грабових насадженнях і будуть виключені з фонду рубок головного користування разом із 50-ти метровою охоронною зоною навколо *Allium ursinum*.

В зв'язку з цим планова діяльність Філії «Хмельницьке лісомисливське господарство» ДП «Ліси України» не буде негативно впливати на рідкісні угруповання.

3.3. Раритетні види флори

Основу списку рідкісних видів природної флори Філії «Хмельницьке лісомисливське господарство» ДП «Ліси України» склали види, внесені в «Червону книгу України» та види, що є домінантами угруповань, внесених у «Зелену книгу України», до додатків: «Конвенції про збереження дикої фауни і флори та

природних середовищ у Європі», «Конвенції про міжнародну торгівлю видами дикої фауни і флори, які перебувають під загрозою зникнення» та в інші міжнародні списки рідкісних рослин, у «Перелік рідкісних і таких, що перебувають під загрозою зникнення, видів рослин на території Хмельницької області» (табл.3.6).

Таблиця 3.6.

Види рослин, що занесені до Червоної книги України, регіональних „червоних” списків, додатків міжнародних конвенцій, Європейського Червоного списку видів тварин і рослин, що знаходяться під загрозою зникнення у світовому масштабі

| Вид | | Червона книга України, категорія | Регіональний | Бернська конвенція, | СІТЕС, додаток | Європ. червоний |
|-------------------------|--|----------------------------------|--------------|---------------------|----------------|-----------------|
| Українська назва | Латинська назва | | | | | |
| Лілія лісова | <i>Lilium martagon</i> L. | + | | | | |
| Коручка пурпурова | <i>Epipactis purpurata</i> Smith | + | | | + | |
| Коручка чемерниковидна | <i>Epipactis helleborine</i> (L.) Crantz | + | | | + | |
| Гніздівка звичайна | <i>Neottia nidus-avis</i> (L.) Rich. | + | | | + | |
| Підсніжник білосніжний | <i>Galanthus nivalis</i> (L.) | + | | | + | |
| Цибуля ведмежа | <i>Allium ursinum</i> L. | + | | | | |
| Клокичка периста | <i>Staphylea pinnata</i> L. * | + | | | | |
| Воронець колосистий | <i>Actaea spicata</i> L. | | + | | | |
| Арум Бессера | <i>Arum besserianum</i> Schott | | + | | | |
| Оман високий | <i>Inula helenium</i> L. | | + | | | |
| Плющ звичайний | <i>Hedera helix</i> L. | | + | | | |
| Вовчі ягоди звичайні | <i>Daphne mezereum</i> L. | | + | | | |
| Всього | | 7 | 5 | 0 | 4 | 0 |

* - вперше виявлені раритетні види в межах філії

Як видно в таблиці 3.6. у Червону книгу України внесено 7 видів рослин (*Lilium martagon*, *Epipactis purpurata*, *Epipactis helleborine*, *Neottia nidus-avis*, *Galanthus nivalis*, *Allium ursinum*, *Staphylea pinnata* L.).

4 види підлягають охороні згідно з додатком «Конвенції про міжнародну торгівлю видами дикої фауни і флори, які перебувають під загрозою зникнення» (*Epipactis purpurata*, *Epipactis helleborine*, *Neottia nidus-avis*, *Galanthus nivalis*,).

5 видів є регіонально-рідкісними видами для флори Хмельницької області (*Actaea spicata*, *Arum besserianum*, *Campanula persicifolia*, *Melittis melissophyllum*, *Equisetum telmateia*).

Під час дослідження на території Філії «Хмельницьке лісомисливське господарство» ДП «Ліси України» складено квартално-видільний перелік раритетних видів флори, наведений в таблиці 3.7.

Таблиця 3.7

Місцезростання раритетних видів флори

| Лісництво | Квартал | Виділ | Площа, га | Вік | ТЛУ | Склад | Рідкісний вид | пзф |
|-------------|---------|-------|-----------|-----|------|---------------------------|--|-----|
| Хмельницьке | | | | | Д2ГД | 8С31Я31ДЗ | Арум Бессера <i>Arum besserianum</i> | + |
| | | | | | Д3ГД | 9С31ДЗ+ГЗ+БП+ЯЗ+ЯЛЕ | Воронець колосистий <i>Actaea spicata</i> | + |
| | | | | | Д2ГД | 5Д35ГЗ | Підсніжник білосніжний <i>Galanthus nivalis</i> | + |
| | | | | | Д2ГД | 4Д36ГЗ | Підсніжник білосніжний <i>Galanthus nivalis</i> | + |
| | | | | | Д2ГД | 6Г32БП1Д31ЯЗ | Цибуля ведмежа <i>Allium ursinum</i> | + |
| | | | | | Д2ГД | 6Г32Я31Д31ЛПД+БРС+КЛГ | Цибуля ведмежа <i>Allium ursinum</i> | + |
| | | | | | Д3ГД | 9Д31ЯЗ+ГЗ | Воронець колосистий <i>Actaea spicata</i> | + |
| | | | | | Д2ГД | 8ГЗ(100)2ГЗ(60)+ДЗ+КЛГ+ЧШ | Підсніжник білосніжний <i>Galanthus nivalis</i> | + |

| Лісництво | Квартал | Виділ | Площа, га | Вік | ТЛУ | Склад | Рідкісний вид | пзф |
|---------------|---------|-------|-----------|-----|------|-----------------------|--|-----|
| | | | | | Д2ГД | 6Д34ГЗ+БП+КЛГ+ЧШ | Підсніжник білосніжний <i>Galanthus nivalis</i> | |
| | | | | | Д2ГД | 10ГЗ+ЧШ | Підсніжник білосніжний <i>Galanthus nivalis</i> | + |
| | | | | | Д2ГД | 9ГЗ(95)1ГЗ(60)+КЛГ+ЯВ | Підсніжник білосніжний <i>Galanthus nivalis</i> | + |
| | | | | | Д3ГД | 10ГЗ | Підсніжник білосніжний <i>Galanthus nivalis</i> | + |
| | | | | | Д3ГД | 9Д31ЯЗ+ГЗ | Коручка пурпурова <i>Epipactis purpurata</i> | + |
| | | | | | Д2ГД | 9Д31ГЗ | Оман високий <i>Inula helenium</i> Коручка пурпурова <i>Epipactis purpurata</i> * | + |
| | | | | | Д2ГД | 7Г32Я31Д3+ЛПД | Арум Бессера <i>Arum besserianum</i> Воронець колосистий <i>Actaea spicata</i> * Коручка пурпурова <i>Epipactis purpurata</i> * | + |
| Пархомовецьке | | | | | Д2ГД | 7Д33ГЗ+КЛГ | Коручка чемерниковидна <i>Epipactis helleborine</i> | - |
| | | | | | Д2ГД | 8ДЧР1ЛПД1ГЗ | Цибуля ведмежа <i>Allium ursinum</i> | - |
| | | | | | Д2ГД | 5Д31Я34ГЗ | Підсніжник білосніжний <i>Galanthus nivalis</i> | - |
| | | | | | Д2ГД | 3Д33Я33Г31КЛГ+ЛПД | Підсніжник білосніжний <i>Galanthus nivalis</i> | - |
| | | | | | Д2ГД | 8Д32ЯЗ | Підсніжник білосніжний <i>Galanthus nivalis</i> | - |
| | | | | | Д2ГД | 7Д32Г31ЯЗ | Підсніжник білосніжний <i>Galanthus nivalis</i> | - |
| | | | | | Д2ГД | 8Д32ГЗ | Підсніжник білосніжний <i>Galanthus nivalis</i> | - |
| | | | | | Д2ГД | 6Д34ГЗ+ЯЗ | Підсніжник білосніжний <i>Galanthus nivalis</i> | - |

| Лісництво | Квартал | Виділ | Площа, га | Вік | ТЛУ | Склад | Рідкісний вид | пзф |
|--------------|---------|-------|-----------|-----|------|--------------------------------|--|-----|
| Михайлівське | | | | | Д2ГД | 5Г33Я31КЛГ1БРС+Л ПД | Арум Бессера <i>Arum besserianum</i> | - |
| | | | | | Д2ГД | 10Д3 | Коручка чемерниковидна <i>Epipactis helleborine</i> | - |
| | | | | | Д2ГД | 5Д33Г32Я3 | Цибуля ведмежа <i>Allium ursinum</i> | - |
| | | | | | Д2ГД | 7Д33Г3+ОС | Коручка чемерниковидна <i>Epipactis helleborine</i> | - |
| | | | | | Д2ГД | 3Д33Г31БП1Я31КЛГ1 ДЧР+ЧШ+ОС | Цибуля ведмежа <i>Allium ursinum</i> | - |
| | | | | | Д2ГД | 5Д33Г32Я3+БП | Цибуля ведмежа <i>Allium ursinum</i> | - |
| | | | | | Д2ГД | 4Д32Г32БП2Я3 | Цибуля ведмежа <i>Allium ursinum</i> | - |
| | | | | | Д2ГД | 4Д32Г32КЛП1БП1Ч Ш+Я3 | Цибуля ведмежа <i>Allium ursinum</i> | - |
| | | | | | Д2ГД | 4Д34Г31Я31БП+ЛПД | Цибуля ведмежа <i>Allium ursinum</i> | - |
| | | | | | Д2ГД | 5Д31Я34Г3+ЛПД+Ч Ш | Цибуля ведмежа <i>Allium ursinum</i> | - |
| | | | | | Д2ГД | 5Д33Г31Я31КЛГ | Цибуля ведмежа <i>Allium ursinum</i> | - |
| | | | | | Д2ГД | 6ДЧР2Г32БП+С3+К ЛГ | Підсніжник білосніжний <i>Galanthus nivalis</i> | - |
| | | | | | Д2ГД | 5Д33Г31БП1ДЧР | Підсніжник білосніжний <i>Galanthus nivalis</i> | - |
| | | | | | Д2ГД | 5Д32Г31Я32КЛГ+Ч Ш+ОС | Підсніжник білосніжний <i>Galanthus nivalis</i> | - |
| Прибузьке | | | | | Д2ГД | 5Д33КЛГ1АКБ1Я3+Г 3 | Цибуля ведмежа <i>Allium ursinum</i> | - |
| | | | | | Д2ГД | 4Д32Г33Я31БП+БКЛ | Цибуля ведмежа <i>Allium ursinum</i> | - |
| | | | | | Д3ГД | 6Д34Г3+Я3+БП+ЛП Д | Підсніжник білосніжний <i>Galanthus nivalis</i> | - |

| Лісництво | Квартал | Виділ | Площа, га | Вік | ТЛУ | Склад | Рідкісний вид | пзф |
|-----------------|---------|-------|-----------|-----|------|-----------------------------|--|-----|
| | | | | | Д2ГД | 4Д34Г32ЯЗ+КЛГ | Арум Бессера <i>Arum besserianum</i> | - |
| | | | | | Д2ГД | 5Д34Г31ЯЗ+КЛГ+ЯВ +ЛПД | Коручка чемерниковидна <i>Epipactis helleborine</i> | - |
| | | | | | Д2ГД | 4Д34Г32ЯЗ+КЛГ | Коручка чемерниковидна <i>Epipactis helleborine</i> | - |
| | | | | | Д2ГД | 4Д34Г32ЯЗ+КЛГ | Гніздівка звичайна <i>Neottia nidus-avis</i> | - |
| | | | | | Д2ГД | 4Д34Г31ЛПД1ЯЗ+БП +КЛГ | Гніздівка звичайна <i>Neottia nidus-avis</i> | - |
| | | | | | Д2ГД | 4Д34Г31ЛПД1ЯЗ+БП +КЛГ | Плющ звичайний <i>Hedera helix</i> | - |
| | | | | | Д2ГД | 4Д34Г31ЛПД1ЯЗ+БП +КЛГ | Коручка чемерниковидна <i>Epipactis helleborine</i> | - |
| | | | | | Д2ГД | 4Я32БП4ГЗ+КЛГ+БР С | Гніздівка звичайна <i>Neottia nidus-avis</i> | - |
| | | | | | Д2ГД | 6Д34ГЗ+СЗ+КЛГ | Гніздівка звичайна <i>Neottia nidus-avis</i> | - |
| | | | | | Д2ГД | 4Д36ГЗ+КЛГ+БП+Л ПД | Арум Бессера <i>Arum besserianum</i> | - |
| | | | | | Д2ГД | 4Д36ГЗ+КЛГ+БП+Л ПД | Коручка чемерниковидна <i>Epipactis helleborine</i> | - |
| | | | | | Д2ГД | 4Д33Г31БП2ЯЗ+ЧШ +КЛГ+ЛПД | Гніздівка звичайна <i>Neottia nidus-avis</i> Арум Бессера <i>Arum besserianum</i> | - |
| | | | | | Д2ГД | 9Г31ЯВ+ЛПД+ЯЗ | Коручка чемерниковидна <i>Epipactis helleborine</i> | - |
| Чорноострівське | | | | | Д3ГД | 7Д33ГЗ+КЛГ | Гніздівка звичайна <i>Neottia nidus-avis</i> | + |
| | | | | | Д3ГД | 4Д34ЛПД2КЛГ+БП | Вовчі ягоди звичайні <i>Daphne mezereum</i> L. Клокичка периста <i>Staphylea pinnata</i> L. * | + |

* - виявлені нові місцезростання раритетних видів

Квартально-видільний перелік надається у звіті з конфіденційною інформацією.

Ділянки із виявленими місцезростаннями раритетних видів, що знаходяться за межами природно-заповідних об'єктів рекомендовано не включати у фонд головного користування.

Квартально-видільний перелік передано у ВО «Укрдержліспроект» для врахування при проведенні лісовпорядкування.

У виявлених місцезнаходженнях раритетних видів рекомендується проводити моніторинг за станом популяцій раритетних видів для уникнення негативного впливу на рідкісні види.

3.4. Раритетні види фауни

Характеристика видів фауни, виявлених під час дослідження території планової діяльності Філії «Хмельницьке лісомисливське господарство» ДП «Ліси України» наведена в таблиці 3.8.

Таблиця 3.8.

Види тварин, що занесені до Червоної книги України, регіональних «червоних» списків, додатків міжнародних конвенцій, Європейського Червоного списку видів тварин і рослин, що знаходяться під загрозою зникнення у світовому масштабі

| Назва виду | Назва виду | Червона книга України, | Бернська конвенція, додаток | Вашингтонська конвенція, | Бонська конвенція, додаток | АЕВА | ЕУРОВАТ | Європ. Червоний список, | Червона книга МСОП (IUSN) |
|-----------------------------|------------------|------------------------|-----------------------------|--------------------------|----------------------------|------|---------|-------------------------|---------------------------|
| КОМАХИ | | | | | | | | | |
| <i>Parnassius mnemosyne</i> | Мнемозина | Вр | 2 | | | | | * | |
| ПТАХИ | | | | | | | | | |
| <i>Ardea cinerea</i> | Чапля сіра | | 3 | | | | | | |
| <i>Circus cyaneus</i> | лунь польовий | Рд | 2 | 2 | 1,2 | | | | |
| <i>Cuculus canorus</i> | Зозуля звичайна | | 3 | | | | | | |
| <i>Dendrocopos major</i> | Дятел звичайний | | 2 | | | | | | |
| <i>Fringilla coelebs</i> | Зяблик | | 3 | | | | | | |
| <i>Sitta europaea</i> | Повзик | | 2 | | | | | | |
| <i>Parus major</i> | Синиця велика | | 2 | | | | | | |
| <i>Turdus merula</i> | Дрізд чорний | | 3 | | 2 | | | | |
| ССАВЦІ | | | | | | | | | |
| <i>Lepus europaeus</i> | Заєць сірий | | 3 | | | | | | |
| <i>Meles meles L.</i> | Борсук звичайний | ВР | 3 | | | | | | |
| <i>Mustela putorius</i> | Тхір лісовий | + | + | | | | | | + |
| <i>Sciurus vulgaris</i> | Вивірка звичайна | | 3 | | | | | | |

Знахідки рідкісних видів тварин на території Філії «Хмельницьке лісомисливське господарство» ДП «Ліси України», відмічені під час дослідження наведено в таблиці 3.8.

Таблиця 3.8.

Знахідки рідкісних видів тварин

| Лісництво | Квартал | Виділ | Рідкісний вид |
|----------------|---------|-------|--|
| Михайлівське | | | Лунь польовий <i>Circus cyaneus</i> |
| | | | Борсук звичайний <i>Meles meles</i> |
| Прибузьке | | | Чапля сіра <i>Ardea cinerea</i> |
| | | | Чапля сіра <i>Ardea cinerea</i> |
| | | | Борсук звичайний <i>Meles meles</i> |
| Чорнострівське | | | Мнемозина <i>Parnassius mnemosyne</i> |
| Михайлівське | | | Тхір лісовий <i>Mustela putorius</i> |
| Михайлівське | | | Зозуля звичайна <i>Cuculus canorus</i> |
| | | | Дятел звичайний <i>Dendrocopos major</i> |
| | | | Синиця велика <i>Parus major</i> |
| Прибузьке | | | Зяблик <i>Fringilla coelebs</i> |
| | | | Заєць сірий <i>Lepus europaeus</i> |
| | | | Повзик <i>Sitta europaea</i> |
| | | | Зозуля звичайна <i>Cuculus canorus</i> |
| Чорнострівське | | | Дятел звичайний <i>Dendrocopos major</i> |
| | | | Дрізд чорний <i>Turdus merula</i> |
| Пархомовецьке | | | Вивірка звичайна <i>Sciurus vulgaris</i> |
| | | | Дятел звичайний <i>Dendrocopos major</i> |
| | | | Зозуля звичайна <i>Cuculus canorus</i> |

Квартально-видільний перелік надається у звіті з конфіденційною інформацією.

Отже, під час польових досліджень в межах Філії «Хмельницьке лісомисливське господарство» виявлено рідкісні види фауни: Борсук звичайний *Meles meles*, Тхір лісовий *Mustela putorius*, Мнемозина *Parnassius mnemosyne*, Чапля

сіра *Ardea cinerea*, Лунь польовий *Circus cyaneus*, Зозуля звичайна *Cuculus canorus*, Дятел звичайний *Dendrocopos major*, Зяблик *Fringilla coelebs*, Заєць сірий *Lepus europaeus*, Повзик *Sitta europaea*, Вивірка звичайна *Sciurus vulgaris*, Синиця велика *Parus major* L., Дрізд чорний *Turdus merula* L..

4. Моніторинг раритетних видів на території планової діяльності

Дослідження проведені за маршрутними шляхами, що включають об'єкти ПЗФ та ділянки чергової лісосіки, зазначеними на планово-картографічних матеріалах. Польовими дослідженнями охоплено усі ділянки, відведені у рубки головного користування та, частково – ділянки, де заплановано проведення санітарних рубок.

У ході складання маршрутних шляхів було проаналізовано таксаційні матеріали, з метою деталізації складу, структури, віку деревостанів, для побудови найбільш доцільних та оптимізованих шляхів обстеження. Детальні дослідження рослинного світу здійснено на облікових площадках.

На планово-картографічному матеріалі зазначено об'єкти планованої діяльності, раритетні види і угруповання та об'єкти природно-заповідного фону (ПЗФ) (Додаток Б).

Дослідження суміжних ділянок, які примикають до планованої діяльності проведено по контуру відводів деревостанів. По контуру ділянок головного користування здійснено дослідження ділянок на відстані 100 метрів.

Дані щодо локалізації ділянок планованої діяльності, де запроектовано рубки головного користування наведені у таблиці 5.1, 5.2.

Всі передбачені ділянки чергової лісосіки розташовані за межами природно-заповідних об'єктів, під час дослідження на них не виявлено раритетних видів та угруповань.

Під час дослідження обстежено територію планової діяльності кожного лісництва, включаючи ділянки чергової лісосіки головного користування на 2023-2024 роки та об'єкти природо-заповідного фонду.

Для кожного лісництва складено карти поширення раритетних видів та угруповань.

Матеріали, отримані в результаті досліджень передані у ВО «Укрдержліспроєкт» для врахування при проведенні лісовпорядкування.

Детальна інформація про реєстрацію видів рослин та тварин виявлених в обстежених лісництвах надається у звіті з конфіденційною інформацією.

Відповідно до заходів охорони, для раритетних видів флори, що зростають в межах Філії «Хмельницьке лісомисливське господарство» ДП «Ліси України» рекомендовано заборонити суцільні рубки та кінцевий прийом поступових рубок. Рекомендується контроль за станом популяцій. (Постанова Кабінету Міністрів України від 12 травня 2023 р. № 499 «Порядок створення охоронних зон для збереження біорізноманіття у лісах»).

Відповідно до заходів охорони, наведених в Червоній книзі України для видів орнітофауни рекомендовано виявлення та охорона гнізд птахів та гніздових ділянок, для фауни виявлення та охорона місць перебування та розмноження. Рекомендується контроль за станом популяцій.

Отже, при складанні переліку ділянок рубок головного користування місця знаходження видів Червоної книги будуть виключені з переліку.

За результатами проведених польових науково-дослідних робіт у межах планованої діяльності філії (рубки головного користування) не виявлені види флори та фауни, занесені до Червоної книги та до переліку рідкісних і зникаючих видів фауни та флори (додаток 1, 2 і 3 Бернської Конвенції та з додатку 1 Резолюції №6 (1998)).

За умови, якщо такі будуть виявлені під час відводів або ж безпосереднього проведення рубок головного користування вони повинні бути збережені згідно чинного Законодавства.

У разі дотриманні всіх рекомендацій та чинного Законодавства вплив від передбачених рубок на об'єкти природно-заповідного фонду, раритетні види та угруповання здійснюватися не буде.

5. Характеристика планової діяльності

Польовими дослідженнями охоплено ділянки, відведені у рубки головного користування (табл.5.1, 5.2).

Дослідження суміжних ділянок, які примикають до планованої діяльності проведено по контуру відводів деревостанів. По контуру ділянок головного користування здійснено до слідження ділянок на відстані 100 метрів.

Усього по філії на 2023 рік в рубки головного користування було відведено 26 ділянок площею 62,0 га.

Інформація про наявність раритетних видів флори і фауни, угруповань Зеленої книги, природних оселищ Бернської Конвенції на відведених ділянках наведена в таблиці 5.1.

Таблиця 5.1.

Відомість чергової лісосіки головного користування на 2023 рік

| Лісництво | Квар тал | Виділ | Площа | Склад насадження | Вік, років | Раритетні види та угруповання |
|---------------|----------|-------|-------|---------------------|------------|-------------------------------|
| Михайлівське | | | | 8Сз1Гз1Яле+Бп | 96 | Відсутні |
| Михайлівське | | | | 6Яз2Бкл2Гз+Дз | 77 | -//- |
| Михайлівське | | | | 8Гз1Яз1Клг | 87 | -//- |
| Михайлівське | | | | 7Гз3Дз+Бп | 87 | -//- |
| Михайлівське | | | | 8Гз2Дз+Бп | 97 | -//- |
| Михайлівське | | | | 8Дз2Гз | 111 | -//- |
| Пархомовецьке | | | | 5Яз5Гз+Бп+Чш | 84 | -//- |
| Пархомовецьке | | | | 7Дз3Гз+Бп | 122 | -//- |
| Пархомовецьке | | | | 8Дз1Гз1Брс+Яз | 121 | -//- |
| Пархомовецьке | | | | 6Дз1Яз3Гз+Лпд+Бп | 107 | -//- |
| Пархомовецьке | | | | 7Гз2Яз1Клг | 82 | -//- |
| Пархомовецьке | | | | 7Бп3Гз+Яв+Ос | 87 | -//- |
| Пархомовецьке | | | | 8Дз2Гз+Бп | 112 | -//- |
| Пархомовецьке | | | | 6Дз3Гз1Яз | 112 | -//- |
| Пархомовецьке | | | | 8Дз2Гз+Бп | 112 | -//- |
| Пархомовецьке | | | | 5Бп1Ос1Дз2Гз1Яз+Лпд | 92 | -//- |
| Пархомовецьке | | | | 6Гз2Бп1Дз1Ос+Чш | 92 | -//- |
| Прибузьке | | | | 5Яз2Дз3Гз | 122 | -//- |
| Прибузьке | | | | 6Гз3Яз1Дз+Бп+Чш | 91 | -//- |
| Прибузьке | | | | 5Гз3Яз1Дз1Бп | 72 | -//- |

| | | | | | | |
|-----------|--|--|--|---------------------|-----|------|
| Прибузьке | | | | 5Гз2Дз3Яз+Бп+Яв+Лпд | 82 | -//- |
| Прибузьке | | | | 7Яз1Клг1Гз1Брс+Яв | 120 | -//- |
| Прибузьке | | | | 7Яз3Гз+Клг | 112 | -//- |
| Прибузьке | | | | 9Влч1Тк | 72 | -//- |
| Прибузьке | | | | 7Яз2Дз1Гз | 117 | -//- |
| Прибузьке | | | | 5Дз4Гз1Яз+Клг | 117 | -//- |
| Разом | | | | | | |

Квартально-видільний перелік надається у звіті з конфіденційною інформацією.

Попередній аналіз даних обстеження показує, що на 26 ділянках планованої діяльності площею 62,0 га (відведених під рубки головного користування на 2023 рік) на час обстежень не зареєстровані місцезнаходження раритетних видів та угруповань.

Усього по філії на 2024 рік в рубки головного користування було відведено 24 ділянки площею 62,5 га.

Інформація про наявність раритетних видів флори і фауни, угруповань Зеленої книги, природних оселищ Бернської Конвенції на відведених ділянках наведена в таблиці 5.2.

Таблиця 5.2.

Відомість чергової лісосіки головного користування на 2024 рік

| Лісництво | Квар Тал | Виділ | Площа | Склад насадження | Вік, років | Раритетні види та угруповання |
|---------------|-------------|-------|-------|-------------------|---------------|-------------------------------------|
| Михайлівське | | | | 6Гз2Бкл2Яз+Клп+Чш | 78 | відсутні |
| Михайлівське | | | | 8Гз2Дз+Бп | 98 | -//- |
| Михайлівське | | | | 7Гз3Дз | 98 | -//- |
| Михайлівське | | | | 8Дз2Гз | 112 | -//- |
| Михайлівське | | | | 8Дз2Гз | 112 | -//- |
| Пархомовецьке | | | | 9Сз1Дз+Яз+Гз | 96 | -//- |
| Пархомовецьке | | | | 8Дз1Яз1Гз+Клг | 122 | -//- |
| Пархомовецьке | | | | 8Дз1Яз1Гз+Клг | 122 | -//- |
| Пархомовецьке | | | | 5Дз2Яз3Дз+Брс+Лпд | 108 | -//- |
| Пархомовецьке | | | | 6Дз4Гз+Бп+Чш | 112 | -//- |
| Пархомовецьке | | | | 10Влч+Яз+Гз | 93 | -//- |
| Пархомовецьке | | | | 8Дз2Яз | 117 | -//- |
| Пархомовецьке | | | | 8Дз2Гз+Бп+Яз | 113 | -//- |
| Прибузьке | | | | 6Гз3Бп1Яз+Клг+Яв | 83 | -//- |

| Лісництво | Квар Тал | Виділ | Площа | Склад насадження | Вік, років | Раритетні види та угруповання |
|----------------|-------------|-------|-------|-------------------------|---------------|-------------------------------------|
| Прибузьке | | | | 10Влч | 68 | -//- |
| Прибузьке | | | | 4Яз3Дз3Гз+Брс | 113 | -//- |
| Прибузьке | | | | 5Гз2Дз3Яз+Бп+Яв+Л пд | 83 | -//- |
| Прибузьке | | | | 7Яз1Дз2Гз+Клг+Лпд | 113 | -//- |
| Прибузьке | | | | 4Гз3Бп3Яз+Лпд | 83 | -//- |
| Прибузьке | | | | 6Яз3Дз1Гз+Лпд+Клг | 92 | -//- |
| Прибузьке | | | | 10Гз+Яз+Дз | 93 | -//- |
| Прибузьке | | | | 6Яз2Дз2Гз+Бп | 118 | -//- |
| Хмельницьке | | | | 4Яз1Бп1Дз2Клг2Гз | 87 | -//- |
| Чорнострівське | | | | 7Яз2Клг1Лпд+Гз | 87 | -//- |
| Разом | | | | | | |

Квартально-видільний перелік надається у звіті з конфіденційною інформацією.

Попередній аналіз даних обстеження показує, що на 24 ділянках планованої діяльності площею 62,5 га (відведених під рубки головного користування на 2024 рік) на час обстежень не зареєстровані місцезнаходження раритетних видів та угруповань.

Планована діяльність, яка включає заходи із поліпшення санітарного стану лісів у межах лісового фонду передбачає переважно проведення санітарних рубок. Санітарні рубки зосереджені переважно у насадженнях, які характеризуються незадовільним станом, пошкодженням стовбуровими шкідниками та висиханням.

Моніторинг за деревоживучими комахами на місці провадження планованої діяльності здійснюється шляхом обстеження територій та оглядом і контролем територій, на яких спостерігається висихання деревини в результаті хвороб лісу або життєдіяльності шкідників.

Зрубані ділянки будуть заліснені у відповідності до вимог правил лісовідновлення в лісах України.

6. Інформація з метою проведення ідентифікації належності лісових територій до пралісів, квазіпралісів і природних лісів

За результатами аналізу відповідності показників ідентифікованих ділянок до критеріїв пралісів, квазіпралісів та природних лісів згідно матеріалів лісовпорядкування у Філії «Хмельницьке лісомисливське господарство» ДП «Ліси України» природних лісів, пралісів та квазіпралісів не виявлено.

В межах Філії «Хмельницьке лісомисливське господарство» ДП «Ліси України» виявлено деревостани у віці старше 120 років (табл. 6.1).

Таблиця 6.1.

Деревостани віком старше 120 років

| Лісництво | Квартал | Виділ | Площа, га | Склад насадження | Вік, років |
|---------------|---------|-------|--------------|------------------|---------------|
| Михайлівське | | | | 9Яз1Клг | 133 |
| Михайлівське | | | | 10Дз | 403 |
| Михайлівське | | | | 10Дз | 403 |
| Михайлівське | | | | 4Дз6Гз | 122 |
| Михайлівське | | | | 7Дз3Гз+Клг | 122 |
| Пархомовецьке | | | | 9Дз1Гз+Брс | 138 |
| Пархомовецьке | | | | 9Дз1Гз+Брс | 138 |
| Пархомовецьке | | | | 9Дз1Гз+Брс | 138 |
| Пархомовецьке | | | | 9Дз1Гз+Брс | 122 |
| Пархомовецьке | | | | 8Дз1Яз1Гз+Клг | 122 |
| Пархомовецьке | | | | 4Дз4Яз2Гз | 122 |
| Пархомовецьке | | | | 8Дз1Яз1Гз | 122 |
| Пархомовецьке | | | | 7Дз1Яз2Гз | 122 |
| Пархомовецьке | | | | 8Дз1Яз1Гз+Брс | 122 |
| Пархомовецьке | | | | 7Дз2Яз1Гз | 121 |
| Пархомовецьке | | | | 8Дз2Гз+Яз | 121 |
| Пархомовецьке | | | | 7Дз3Гз+Клг | 120 |
| Пархомовецьке | | | | 5Дз2Яз3Гз | 120 |
| Пархомовецьке | | | | 8Дз2Гз | 120 |
| Пархомовецьке | | | | 6Дз4Гз+Яз | 120 |
| Пархомовецьке | | | | 7Дз3Гз+Яз | 120 |
| Пархомовецьке | | | | 9Дз1Гз | 120 |
| Пархомовецьке | | | | 4Дз1Чш5Гз | 122 |

| Лісництво | Квартал | Виділ | Площа, га | Склад насадження | Вік, років |
|---------------|---------|-------|--------------|----------------------------|---------------|
| Пархомовецьке | | | | 9Дз1Гз | 135 |
| Пархомовецьке | | | | 10Дз+Бп+Гз | 135 |
| Пархомовецьке | | | | 6Дз(132)4Гз+Бп+Дз(209)+Ос | 135 |
| Пархомовецьке | | | | 6Дз4Гз | 132 |
| Пархомовецьке | | | | 6Дз4Гз | 128 |
| Пархомовецьке | | | | 6Дз(129)3Гз1Дз(210) | 132 |
| Прибузьке | | | | 7ГззЯз+Клг+Лпд+Влч | 123 |
| Прибузьке | | | | 4Яз6Гз+Клг+Брс+Яв | 123 |
| Прибузьке | | | | 5Дз2Яз3Гз+Клг | 122 |
| Прибузьке | | | | 5Дз3Яз2Гз+лпд+Брс | 123 |
| Прибузьке | | | | 5Яз2Дз3Гз | 123 |
| Прибузьке | | | | 6Яз4Гз+Лпд | 123 |
| Прибузьке | | | | 8Дз2Гз+Яз | 128 |
| Прибузьке | | | | 8Дз2Гз | 128 |
| Прибузьке | | | | 9Гз1Яв+Лпд+Яз | 133 |
| Прибузьке | | | | 4Дз(130)3Дз(110)1Яз2Гз+Лпд | 133 |
| Прибузьке | | | | 5Дз3Гз2Яз+Лпд+Яв+Брс | 122 |
| Прибузьке | | | | 6Дз1Яз3Гз+Клг+Брс+Лпд | 122 |
| Прибузьке | | | | 5Дз2Яз2Гз1Брс | 122 |
| Прибузьке | | | | 4Дз2Яз3Гз1Брс | 133 |
| Прибузьке | | | | 4Яз3Дз3Гз+Брс | 123 |
| Прибузьке | | | | 5Яз2Дз3Гз+Яв+Брс | 123 |
| Прибузьке | | | | 7Яз1Дз1Клг1Гз+Брс | 123 |
| Прибузьке | | | | 5Яз5Гз | 123 |
| Прибузьке | | | | 6Дз4Гз+Яз | 125 |
| Прибузьке | | | | 5Дз4Гз1Яз | 125 |
| Прибузьке | | | | 5Дз4Гз1Яз | 125 |
| Прибузьке | | | | 6Яз2Дз2Гз | 123 |
| Прибузьке | | | | 6Дз2Яз2Гз+Клг | 126 |
| Прибузьке | | | | 6Яз2Дз2Гз+Клг | 126 |
| Хмельницьке | | | | 10Мде+Гз | 122 |
| Хмельницьке | | | | 6Дз1Яз3Гз+Яв | 122 |
| Хмельницьке | | | | 7Дз3Гз+Яз+Бп | 122 |
| Хмельницьке | | | | 7Дз3Гз+Яз+Брс | 122 |
| Хмельницьке | | | | 6Дз4Гз+Яз+Клг | 123 |
| Хмельницьке | | | | 6Дз4Гз+Яз+Клг | 123 |

| Лісництво | Квартал | Виділ | Площа, га | Склад насадження | Вік, років |
|------------------|----------------|--------------|----------------------|-------------------------|-----------------------|
| Хмельницьке | | | | 8Гз(120)2Гз(80)+Клп+Яв | 123 |

Квартально-видільний перелік надається у звіті з конфіденційною інформацією.

За результатами дослідження ВО «Укрдержліспроект» з'ясовано, що на ділянках, які формують кластери по 20 га і більше проводилися в минулому господарські заходи, а решта ділянок не формують кластери необхідної площі.

7. Інформація щодо проведення лісовідновлення на лісосіках рубок головного користування

У 2023 році філією здійснено планову діяльність на площі 62,0 га.

Лісовідновлення проведено на площі 73,3 га основними лісоутворюючими породами, в тому числі в рахунок лісосіки поточного року – 32,4 га.

| Рік проведення | Суцільні зруби, всього га | В тому числі головне користування, га | Лісовідновлення, га | | | | | | | | |
|----------------|---------------------------|---------------------------------------|---------------------|--|---------|------|--------|---|------------------|---------------------|---|
| | | | Всього | В тому числі за основними лісоутворюючими породами | | | | В тому за рахунок лісосіки поточного року, га | В тому числі, га | | |
| | | | | Дуб | Модрина | ясен | Вільха | | Лісові культури | Природне поновлення | В тому числі зі сприянням природному поновленню |
| 2022 | 56,1 | 56,1 | 49,8 | 31,5 | 18,1 | | 0,2 | 26,6 | 49,6 | 0,2 | |
| 2023 | 62,0 | 62,0 | 73,3 | 72,3 | | 1 | | 32,4 | 72,3 | 1 | |

8. Облік заготовленої деревини та лісопродукції

Облік заготовленої деревини та лісопродукції за період планової діяльності 2023 року наведено в таблиці 8.1.

Таблиця 8.1.

Приймання лісопродукції (універсальний звіт)

Параметри: Початок періоду: 01.01.2023 00:00:00

Кінець періоду: 31.12.2023 23:59:59

| Лісництво | Разом | |
|----------------------|-----------------|-------------|
| | Кількість бирок | Об'єм |
| Вид рубки | | |
| МИХАЙЛІВСЬКЕ | 17 805 | 16 873,9330 |
| БЛШ | 2 657 | 1 559,0910 |
| ПРЖ | 351 | 1 743,4390 |
| ПРХ | 4 295 | 6 720,4440 |
| ПРЧ | 18 | 77,2700 |
| РМДВ | 208 | 44,1190 |
| СЛР | 9 163 | 5 180,5760 |
| СРВ | 1 113 | 1 548,9940 |
| ПАРХОМОВЕЦЬКЕ | 25 695 | 20 827,9130 |
| ПРЖ | 312 | 2 641,4360 |
| ПРХ | 2 139 | 3 013,1980 |
| ПРЧ | 15 | 48,8250 |
| РМДВ | 411 | 125,6100 |
| РПДВ | 8 | 37,9830 |
| СЛР | 17 679 | 10 708,7470 |
| СРВ | 5 131 | 4 252,1140 |
| ПРИБУЗЬКЕ | 13 325 | 17 390,6630 |
| БЛШ | 808 | 923,0750 |
| ПРЖ | 240 | 1 544,1160 |
| ПРХ | 649 | 927,8440 |
| ПРЧ | 191 | 1 284,4610 |
| РМДВ | 65 | 15,9310 |
| РОЗ | 39 | 143,1560 |
| СЛР | 7 972 | 5 802,6180 |
| СРВ | 3 361 | 6 749,4620 |
| ХМЕЛЬНИЦЬКЕ | 2 239 | 4 463,1210 |
| ПРЖ | 94 | 274,3650 |
| ПРХ | 819 | 722,1040 |
| ПРЧ | 9 | 55,3220 |

| | | |
|-------------------------|--------|-------------|
| Рубка небезпечних дерев | 2 | 4,0000 |
| СРВ | 1 315 | 3 407,3300 |
| ЧОРНООСТРІВСЬКЕ | 1 503 | 3 213,6280 |
| ОСВ | 7 | 10,0210 |
| ПРЖ | 18 | 29,2000 |
| ПРХ | 32 | 84,8730 |
| ПРЧ | 101 | 224,5240 |
| СРВ | 1 345 | 2 865,0100 |
| Разом | 60 567 | 62 769,2580 |

9. Моніторинг заходів, які передбачають запобігання негативного впливу на довкілля

Відповідно до Методичних рекомендацій проаналізовано вплив планової діяльності на біорізноманіття (табл. 9.1).

Таблиця 9.1.

Заходи, які передбачають запобігання негативного впливу на довкілля

| Фактор довкілля | Потенційні негативні впливи | Опис передбачених заходів на запобігання негативного впливу | Результати моніторингу |
|------------------------|--|---|---|
| <i>Лісозаготівля</i> | | | |
| <i>Ґрунти</i> | В результаті пошкодження ґрунтів, збільшується небезпека появи ерозії | Призупиняти роботи під час перезволоження верхнього шару ґрунту; розміщувати навантажувальні площадки в легкодоступних місцях | Ознаки ерозії в межах філії не виявлено |
| | Ущільнення ґрунтів, зміна структури, зниження їхньої водопроникності та водоутримуючої здатності | Залишати порубкові рештки для перегнивання на лісосіці | Планова діяльність відповідає екологічним вимогам |
| | Внаслідок великої кількості порубкових решток підвищується пожежна небезпека | Спалювання порубкових решток проводити під час пожежобезпечного періоду та з дотриманням всіх правив протипожежної безпеки | Планова діяльність відповідає екологічним вимогам |
| <i>Ґрунти</i> | Забруднення ґрунту нафтопродуктами та відходами | Забезпечувати безпечне використання й зберігання ПММ для запобігання | Планова діяльність відповідає екологічним вимогам |

| Фактор докiлля | Потенцiйнi негативнi впливи | Опис передбачених заходiв на запобiгання негативного впливу | Результати монiторингу |
|--|---|--|--|
| | | <p>можливого забруднення ґрунту. Влаштувати місце заправки бензопил або використовувати гумові коврики. На верхніх складах, пунктах заправки ПММ, місцях заправки техніки у лісі, повинен знаходитись готовий до використання абсорбент (мішечок із сухою тирсою). Тверді відходи (шини, пляшки, промаслене ганчір'я, сміття тощо) повинні вивозитись з лісу та утилізуватись.</p> | |
| <p>Природі оселищ а (біотопи) Бернської Конвенції,</p> | <p>Знижується біорізноманіття лісових видів</p> | <p>Збереження найцінніших насаджень</p> | <p>Визначено: 2 Природих оселищ (біотопів) Бернської Конвенції,</p> |
| <p><i>Рослинність</i></p> | <p>Знижується біорізноманіття лісових видів</p> | <p>Виявляти і заносити до технологічних карт місця зростання рідкісних і зникаючих рослинних видів, що зустрічаються на ділянці</p> | <p>Визначено: 2 Природих оселищ (біотопів) Бернської Конвенції, 1 угруповання Зеленої книги, 7 видів ЧКУ, 4 види СИТЕС, 5 регіонально-рідкісних видів. Створено охоронні зони.</p> |

| Фактор довкілля | Потенційні негативні впливи | Опис передбачених заходів на запобігання негативного впливу | Результати моніторингу |
|-------------------------------|--|--|---|
| | | | Всі місцезнаходження збережено. |
| | Зменшення кількості підросту в результаті проведення лісогосподарських заходів | Вибирати метод та сезон проведення рубки, що гарантує збереження благонадійного підросту господарськоцінних порід для лісовідновлення природнім шляхом | Планова діяльність відповідає екологічним вимогам |
| <i>Фауна</i> | Руйнування середовища існування, порушення спокою тварин внаслідок проведення рубок. Присутність машин і людей при лісозаготівлі порушують спокій тварин | Виявляти і заносити до технологічних карт місцезнаходження зникаючих видів, що зустрічаються на ділянці, планувати та виконувати заходи з їх охорони | Проводяться пошуки гнізд та місць розмноження видів фауни |
| <i>Водний режим території</i> | Водоутримуюча здатність ґрунтів знижується на зрубках, що призводить до збільшення поверхневого стоку. Забруднення вод нафтопродуктами, відходами негативно впливає на живі організми водоймищ | Зберігати лісову рослинність у буферній зоні на берегах водоймищ. Забезпечувати безпечне використання й зберігання хімікатів, ПММ для запобігання можливого забруднення вод. | Планова діяльність відповідає екологічним вимогам |
| <i>Лісовідновлення</i> | | | |

| Фактор довкілля | Потенційні негативні впливи | Опис передбачених заходів на запобігання негативного впливу | Результати моніторингу |
|------------------------|--|---|---|
| <i>Ґрунти</i> | Ґрунтова ерозія після підготовки ґрунту на ділянках | Відновлювати лісовий покрив якомога швидше. Не проводити суцільну підготовку ґрунту на крутих схилах, нестабільних або ерозійно-небезпечних ґрунтах | Планова діяльність відповідає екологічним вимогам |
| | При використанні машин і механізмів можливе ущільнення та забруднення паливномастильними матеріалами | Використовувати природозберігаючі технології та техніку або виконувати роботи вручну. Забезпечувати безпечне використання й зберігання ПММ | Планова діяльність відповідає екологічним вимогам |

В результаті моніторингу встановлено, що планова діяльність Філії «Хмельницьке лісомисливське господарство» ДП «Ліси України» відповідає екологічним вимогам.

Діяльність в об'єктах природно-заповідного фонду та на флористично цінних територіях не проводиться.

Виділено охоронні зони в місцезнаходженнях раритетних видів відповідно Наказу Міністерства екології та природних ресурсів України «Про додаткові заходи щодо збереження рідкісних та зникаючих видів тварин та рослин» від 29 грудня 2016 року №557 та Постанови Кабінету Міністрів України від 12 травня 2023 р. № 499 «Порядок створення охоронних зон для збереження біорізноманіття у лісах».

10. Моніторинг стану гідрологічного режиму водних об'єктів після проведення планованої діяльності у Філії «Хмельницьке лісомисливське господарство» ДП «Ліси України»

Проведення моніторингу гідрологічного режиму водних об'єктів Філії «Хмельницьке лісомисливське господарство» ДП «Ліси України», після проведення робіт планованої діяльності показало, що розбіжностей між прогнозованим та фактичним впливом господарської діяльності на водні об'єкти не виявлено.

За режимом, всі річки належать до типу рівнинних, живлення змішане з переважанням атмосферного.

Територія підприємства має досить спокійний рельєф з відсутністю крутих схилів.

Рівень ґрунтових вод на обстежених територіях коливається на глибині 1,0-2,0 м залежно від рельєфу. Ґрунтові води приймають участь у водному режимі території можуть впливати на мінералізацію поверхневих вод під час повені. Запроектовані заходи не порушили потоків ґрунтових горизонтів і підземного живлення. Ґрунтової ерозії на землях лісгоспу не відмічено.

За фізичними, фізико-хімічними і хімічними показниками якості води більшості гідрологічних об'єктів, у межах планованої діяльності філії «Хмельницьке лісомисливське господарство» ДП «Ліси України» відповідає нормативним значенням, згідно з Загальним переліком ГДК та ОБРВ шкідливих речовин для води рибогосподарських водойм, затвердженому Мінрибгоспом СРСР, 09.08.1990 р. №12-04-11. Після проведення робіт планованої діяльності якість води більшості водних об'єктах не змінилася, фізичні, фізико-хімічні показники залишились у межах ГТК (табл. 1-4). Зразок води з р. Південний Буг має дуже високі показники амонійного азоту і фосфатів (21,8 і 4,7 мг/л відповідно), що значно перевищують нормативні показники, що пов'язано з близькістю сільськогосподарських ланів, де вносяться в ґрунт азотні та фосфорні добрива.

Розраховані гідрологічні параметри стоку для річок показали, що при здійсненні планованої діяльності не відбулося перевищення нормативного річкового стоку.

Під час провадження планованої діяльності, суттєвого впливу на водні об'єкти не відбулося, адже виділені лісові смуги уздовж берегів річок, навколо озер, водоймищ та інших водних об'єктів, з категорії експлуатаційних лісів, за нормативами, згідно з постановою «Про затвердження Порядку поділу лісів на категорії та виділення особливо захисних лісових ділянок» (постанова КМ України від 16.05.2007 № 733), віднесені до категорії захисних лісів та витримані на території філії «Хмельницьке лісомисливське господарство» ДП «Ліси України» .

Здійснення господарської діяльності, на досліджених об'єктах, суттєво не зменшило лісистість басейнів водойм.

При виконанні планованої діяльності, негативний вплив на водні ресурси зведено до мінімуму, оскільки:

- при здійсненні планованої діяльності вода не використовувалась;
- технологія проведення планованої діяльності не призвело до захаращення, забруднення та засмічення водостоків порубковими рештками, іншими відходами виробництва та сміттям;
- не відбулося виснаження водних ресурсів або погіршення якості вод;
- не відбулося надходження у водне середовище забруднюючих речовин;
- не відбулося порушення гідродинамічного режиму поверхневих та підземних вод;
- вплив на гідрологічний та гідрохімічний стан поверхневих водойм відсутній.

Враховуючи зазначене, при дотриманні вимог чинного природоохоронного законодавства, вплив планованої діяльності на водні об'єкти характеризується як незначний.

11. Моніторинг стану ґрунтового покриву репрезентативних виділів після проведення планованої діяльності у Філії «Хмельницьке лісомисливське господарство» ДП «Ліси України»

Проведення моніторингу стану ґрунтового покриву Філії «Хмельницьке лісомисливське господарство» ДП «Ліси України» на ділянках головного користування, після проведення робіт планованої діяльності, показав, що розбіжностей між прогнозованим та фактичним впливом господарської діяльності на ґрунтовий покрив не виявлено. Ґрунтовий покрив представлений головним чином дерново-підзолистими ґрунтами з різним ступенем прояву підзолистого і дернового процесів. Він сформований на материнських породах легкого гранулометричного складу.

Не спостерігається пошкодження лісової підстилки в результаті проходів важкої колісної техніки під час лісорубних робіт, техногенні продавлення ґрунту, промоїни відсутні.

Більшість виділів розміщені на рівних ділянках, деякі – на пологих схилах з розвиненим мікрорельєфом. Спокійний рельєф, висока поглинаюча здатність ґрунту легкого гранулометричного складу, потужна лісова підстилка, виключають можливість розвитку водної або вітрової ерозії на обстеженій території. Після проведення комплексу робіт з підготовки поверхні ділянок, висаджені саджанці наступних лісових порід для подальшого лісовикористання.

Для Філії «Хмельницьке лісомисливське господарство» ДП «Ліси України» репрезентативними були визначені такі ділянки:

Михайлівське лісництво – квартал 54 (виділ 8);

Прибузьке лісництво – квартал 17 (виділ 19), квартал 40 (виділ 14);

Пархомівське лісництво – квартал 48 (виділ 22).

Отже, ведення лісгосподарської діяльності з дотриманням встановлених законодавством України вимог, що ґрунтуються на багаторічному досвіді лісоводів практиків та сучасних наукових розробках у галузі лісівництва (Правила рубок

головного користування, затверджені наказом Держкомітету лісового господарства України 23.12.2009 №364, зареєстровано в Міністерстві юстиції України 26.01.2010 р. за №85/17380, Санітарні правила в лісах України, затверджені постановою Кабінету Міністрів України від 27.07. 1995 р. №555), не наносить жодної шкоди ґрунтовому покриву лісових масивів, не спричиняє розвиток деградаційних процесів взагалі, та процесів ерозії ґрунтів зокрема.

Висновки

У звіті наведено результати дослідження у відповідності до отриманого Висновку з оцінки впливу на довкілля від 30.03.2022 року №21/01-20217158239/1 планованої діяльності Філії «Хмельницьке лісомисливське господарство» ДП «Ліси України» «Спеціальне використання лісових ресурсів у порядку проведення рубок головного користування та суцільних санітарних рубок. Суцільні рубки головного користування – площа 76,9 га щорічно, суцільні санітарні рубки – площа 13,9 га щорічно. Хмельницький район, Хмельницької області» (реєстраційний номер справи про оцінку впливу на довкілля планованої діяльності 20217158239) та до погодженого з Міністерством захисту довкілля та природних ресурсів України графіку післяпроектного моніторингу.

Вивчення біорізноманіття у лісах Філії «Хмельницьке лісомисливське господарство» ДП «Ліси України» проводилось у вегетаційний сезон 2019-2023 років під час маршрутних досліджень із складанням геоботанічних описів.

Досліджувались території об'єктів Смарагдової мережі України, об'єктів природно-заповідного фонду.

За матеріалами дослідження складено квартально-видільний перелік місцезнаходження видів флори, фауни та угруповань, які підлягають охороні та збереженню: об'єкти Червоної книги України; види з додатків 1, 2 і 3 до Конвенції про охорону дикої флори і фауни та природних середовищ існування у Європі (Бернської Конвенції) та з додатку 1 Резолюції №6 (1998) даної Конвенції; рослинні угруповання, занесені до Зеленої книги України; природні оселища (біотопи), що підлягають збереженню з додатку Резолюції 4 (1998) до Бернської Конвенції в межах Філії «Хмельницьке лісомисливське господарство» ДП «Ліси України» для подальшого моніторингу за їхнім станом.

2-4 серпня 2021 року, 11 квітня, 1 серпня 2022 року, 11-12 серпня 2023 року повторно обстежені ділянки, що заплановані для проведення рубок із фонду головного користування на 2023-2024 роки та прилеглі території в межах 100 м, санітарних рубань.

Серед типів лісорослинних умов переважає Свіжа грабова діброва (Д2ГД) площею 11728,6 га – 90 %.

За результатами аналізу відповідності показників ідентифікованих ділянок до критеріїв пралісів, квазіпралісів та природних лісів згідно матеріалів лісовпорядкування у Філії «Хмельницьке лісомисливське господарство» ДП «Ліси України» природних лісів, пралісів та квазіпралісів не виявлено.

В межах Філії «Хмельницьке лісомисливське господарство» ДП «Ліси України» виявлено деревостани у віці старше 120 років.

Площа об'єктів ПЗФ в межах Філії «Хмельницьке лісомисливське господарство» ДП «Ліси України» становить 950,6 га - 6,7%.

В районі розташування Філії «Хмельницьке лісомисливське господарство» є об'єкт Смарагдової мережі UA 0000169 Verkhnie Pobozhzhia площею 13339,0 га .

Об'єкт Смарагдової мережі UA 0000169 Verkhnie Pobozhzhia включає територію Пархомовецького лісництва (кв. 61 площею 5,0 га) і межує з кв. 58.

Під час дослідження рослинного покриву Філії «Хмельницьке лісомисливське господарство» ДП «Ліси України» виявлено 2 природних оселища (біотопи) Бернської Конвенції (додаток I Резолюції 4 (1996) Бернської Конвенції): E3.4 Мокрі або вологі евтрофні і мезотрофні луки, G1.A1 Дубово-ясенево-грабові ліси на евтрофних і мезотрофних ґрунтах.

Територія Філії «Хмельницьке лісомисливське господарство» ДП «Ліси України» є елементами регіональної екологічної мережі Хмельницької області.

Територія Філії «Хмельницьке лісомисливське господарство» ДП «Ліси України» включена до Верхньопобузького, Чорноострівсько-Грузевицького та Давидковецького природних ядер екомережі, Ушицького, Калюсько-Ровецького та Південнобузького екокоридів.

Верхньопобузьке природне ядро екомережі включає територію лісництв: Пархомовецьке (кв.1-27, 38-57, 64, 66), Прибузьке (кв. 26-54).

Чорноострівсько-Грузевицьке природне ядро екомережі включає територію Чорноострівського лісництва (кв. 12-15).

Давидковецьке природне ядро екомережі включає територію лісництв: Хмельницьке (кв. 28-34) і Прибузьке (кв. 1-25).

Ущицький екокоридор включає територію Михайлівського лісництва (кв. 69, 71).

Калюсько-Ровецький екокоридор включає територію Михайлівського лісництва (кв. 52-58).

Південнобузький екокоридор включає територію лісництв: Чорноострівське (кв. 6-11, 16-19, 38), Хмельницьке (кв. 20-27, 35-37), Пархомовецьке (кв. 32-37).

Всі виявлені раритетні види та угруповання в межах екомережі та Смарагдової мережі наведено в квартално-видільних таблицях, наведених у відповідних розділах звіту.

Рубки плануються із виключенням виділів із раритетними видами і угрупованнями для їх збереження та подальшого моніторингу.

В результаті досліджень було описано угруповання Зеленої книги, що займає незначні площі: Угруповання звичайнодубових лісів з домінуванням у травостої цибулі ведмежої (*Querceta roboris* з домінуванням *Allium ursinum*).

У Червону книгу України внесено 7 видів рослин (*Lilium martagon*, *Epipactis purpurata*, *Epipactis helleborine*, *Neottia nidus-avis*, *Galanthus nivalis*, *Allium ursinum*, *Staphylea pinnata* L.).

4 види підлягають охороні згідно з додатком «Конвенції про міжнародну торгівлю видами дикої фауни і флори, які перебувають під загрозою зникнення» (*Epipactis purpurata*, *Epipactis helleborine*, *Neottia nidus-avis*, *Galanthus nivalis*,).

5 видів є регіонально-рідкісними видами для флори Хмельницької області (*Actaea spicata*, *Arum besserianum*, *Campanula persicifolia*, *Melittis melissophyllum*, *Equisetum telmateia*).

Під час польових досліджень в межах Філії «Хмельницьке лісомисливське господарство» ДП «Ліси України» виявлено рідкісні види фауни: Борсук звичайний *Meles meles*, Тхір лісовий *Mustela putorius*, Мнемозина *Parnassius mnemosyne*, Чапля сіра *Ardea cinerea*, Лунь польовий *Circus cyaneus*, Зозуля звичайна *Cuculus canorus*,

Дятел звичайний *Dendrocopos major*, Зяблик *Fringilla coelebs*, Заєць сірий *Lepus europaeus*, Повзик *Sitta europaea*, Вивірка звичайна *Sciurus vulgaris*, Синиця велика *Parus major* L., Дрізд чорний *Turdus merula* L..

Види фауни, особливо орнітофауни, спорадично траплялися під час переміщення на всій території лісового господарства.

Отже, за матеріалами дослідження складено квартально-видільний перелік місцезнаходження видів флори, фауни та угруповань, які підлягають охороні та збереженню: об'єкти Червоної книги України; види з додатків 1, 2 і 3 до Конвенції про охорону дикої флори і фауни та природних середовищ існування у Європі (Бернської Конвенції) та з додатку 1 Резолюції №6 (1998) даної Конвенції; рослинні угруповання, занесені до Зеленої книги України; природні оселища (біотопи), що підлягають збереженню з додатку Резолюції 4 (1998) до Бернської Конвенції для подальшого моніторингу за їхнім станом та розроблення заходів для збереження.

Відповідно до заходів охорони, наведених в Червоній книзі України для видів флори, що зростають в межах Філії «Хмельницьке лісомисливське господарство» ДП «Ліси України» рекомендовано заборону суцільних рубок та кінцевого прийому поступових рубок. Рекомендується контроль за станом популяцій.

Відповідно до заходів охорони, наведених в Червоній книзі України для видів орнітофауни передбачається виявлення та охорона гнізд птахів та гніздових ділянок, для фауни виявлення та охорона місць перебування та розмноження. Рекомендується контроль за станом популяцій.

Під час дослідження обстежено територію планової діяльності кожного лісництва, включаючи ділянки чергової лісосіки головного користування на 2023-2024 роки та об'єкти природо-заповідного фонду.

Для кожного лісництва складено карти поширення раритетних видів та угруповань.

Дослідження суміжних ділянок, які примикають до планованої діяльності проведено по контуру відводів деревостанів. По контуру ділянок головного користування здійснено дослідження ділянок на відстані 100 метрів.

Попередній аналіз даних обстеження показує, що на 26 ділянках планованої діяльності площею 62,0 га (відведених під рубки головного користування на 2023 рік) та на 24 ділянках планованої діяльності площею 62,5 га (відведених під рубки головного користування на 2024 рік) на час обстежень не зареєстровані місцезнаходження раритетних видів та угруповань.

Всі передбачені ділянки чергової лісосіки розташовані за межами природно-заповідних об'єктів, під час дослідження на них не виявлено раритетних видів та угруповань, рідкісні види та угруповання у сусідніх виділах знаходяться на відстані більше 100 м.

У 2023 році філією здійснено планову діяльність на площі 62,0 га.

Лісовідновлення проведено на площі 73,3 га основними лісоутворюючими породами, в тому числі в рахунок лісосіки поточного року – 32,4 га.

Зрубані ділянки будуть заліснені у відповідності до «Вимог правил лісовідновлення в лісах України».

В результаті моніторингу встановлено, що планова діяльність Філії «Хмельницьке лісомисливське господарство» ДП «Ліси України» відповідає екологічним вимогам.

Діяльність в об'єктах природно-заповідного фонду та на флористично цінних територіях не проводиться.

Виділено охоронні зони в місцезнаходженнях раритетних видів відповідно Наказу Міністерства екології та природних ресурсів України «Про додаткові заходи щодо збереження рідкісних та зникаючих видів тварин та рослин» від 29 грудня 2016 року №557 та Постанови Кабінету Міністрів України від 12 травня 2023 р. № 499 «Порядок створення охоронних зон для збереження біорізноманіття у лісах».

Література

1. Василюк О. Виявлення територій, придатних для оголошення об'єктами природно-заповідного фонду / Олексій Василюк, Анастасія Драпалюк, Григорій Парчук, Дарія Ширяєва. За заг. редакцією Олени Кравченко – Львів, 2015, 80 с.
2. Вінніченко Т.С. Рослини України під охороною Бернської конвенції / Вінніченко Т.С. – Хімджест, 2006. – 176 с.
3. Екологічний паспорт Хмельницької області у 2020 році. Хмельницький, 2021. - 163 с.
4. Закон України "Про тваринний світ" від 13.12.2001 р. №2894-III // Верховна Рада України, 2002. – № 14. – ст. 97.
5. Закон України "Про рослинний світ" від 09.04.1999 р. №591-XIV // Верховна Рада України, 1999. – № 22-23. – ст. 198.
6. Закон України "Про Червону книгу України" від 07.02.2002 р. №3055-III // Верховна Рада України, 2002. – № 30. – ст. 201.
7. Закон України "Про Загальнодержавну програму формування національної екологічної мережі України на 2000-2015 роки" від 21.09.2000 р. №1989-III // Верховна Рада України, 2000. – № 47. – ст. 405.
8. Закону України "Про екологічну мережу України" від 24.06.2004 р. №1864-IV // Верховна Рада України, 2004. – № 45. – ст. 502.
9. Закону України "Про природно-заповідний фонд" від 16.06.1992 р. №2456-XII // Верховна Рада України, 1992. – № 34. – ст. 502.
10. Зелена книга України /під загальною редакцією члена-кореспондента НАН України Я.П. Дідуха – К.: Альтерпрес, 2009. – 448 с.
11. Конвенція про охорону дикої флори і фауни та природних середовищ існування в Європі (Берн, 1979). – К., 1998. – 76 с.
12. Куземко А. Тлумачний посібник оселищ Резолюції №4 Бернської конвенції, що знаходяться під загрозою і потребують спеціальних заходів охорони. / Куземко А., С. Садогурська, О. Василюк. – Київ, 2017. – 124 с.

13. Наказ Міністерства захисту довкілля та природних ресурсів України від 17.12.2020 № 368 «Про затвердження переліків рідкісних і таких, що перебувають під загрозою зникнення, та типових природних рослинних угруповань, які підлягають охороні і заносяться до Зеленої книги України, та природних рослинних угруповань, які вилучені із Зеленої книги України».
14. Наказ Міністерства захисту довкілля та природних ресурсів України від 15.02.2021 № 111 «Про затвердження переліків видів рослин та грибів, що заносяться до Червоної книги України (рослинний світ), та видів рослин та грибів, що виключені з Червоної книги України (рослинний світ)».
15. Наказ Міністерства захисту довкілля та природних ресурсів України від 19.01.2021 № 29 «Про затвердження переліків видів тварин, що заносяться до Червоної книги України (тваринний світ), та видів тварин, що виключені з Червоної книги України (тваринний світ)».
16. Національний атлас України / НАН України, Інститут географії, Державна служба геодезії, картографії та кадастру ; голов. ред. Національного атласу України Л. Г. Руденко ; голова ред. кол. Б. Є. Патон. - К. : ДНВП «Картографія», 2007. - 435 с.
17. Перелік регіонально рідкісних і таких, що перебувають під загрозою зникнення, видів рослин на території Хмельницької області від 17 липня 2012 року № 4-12/2012.
18. Постанова КМУ № 1196. від 16 грудня 2015 р. «Про затвердження Порядку включення територій та об'єктів до переліків територій та об'єктів екологічної мережі»
19. Постанова Кабінету Міністрів України від 12 травня 2023 р. № 499 «Порядок створення охоронних зон для збереження біорізноманіття у лісах»
20. Рішення Хмельницької обласної ради № 37-7/2016 від 28 липня 2016 року «Про затвердження Регіональної схеми екологічної мережі Хмельницької області».
21. Смарагдова мережа в Україні / Під редакцією Проценка Л.Д. Київ –Хімджест. 2011. 192 с.

22. Флора УРСР / За ред. М. І. Котова – К. : Вид-во АН УРСР, 1936 – 1965. – Т. 1 – 12.
23. Червона книга України. Рослинний світ / За ред. Я. П. Дідуха – К. : Глобалконсалтинг, 2009. – 900 с.
24. <http://emerald.net.ua/>
25. www.UkrBin.com.ua

СПИСОК ВИКОНАВЦІВ

Кандидат біологічних наук,
доцент кафедри екології, географії та хімії
Рівненського державного гуманітарного університету



Глінська С.О.

ДОДАТКИ

Додатки надаються у звіті з конфіденційною інформацією.